

**Załącznik**  
**do Uchwały Nr .....**  
**Rady Gminy Wielbark**  
**z dnia .....**

**PLAN ODNOWY  
WSI  
BARANOWO  
W GMINIE WIELBARK**

**Powiat szczycieński**  
**Województwo Warmińsko - Mazurskie**  
**na lata 2007 - 2013**

**WIELBARK – WRZESIEŃ 2007**

## **SPIS TREŚCI**

1. WSTĘP
2. ANALIZA ZASOBÓW MIEJSOWOŚCI
  - 2.1 POŁOŻENIE WSI
  - 2.2 OBIEKTY I TERENY
  - 2.3 SPOŁECZNOŚĆ
  - 2.4 INFRASTRUKTURA
4. ANALIZA SWOT
5. WIZJA ODNOWY MIEJSCOWOŚCI
6. PLAN ODNOWY MIEJSCOWOŚCI
7. OCZEKIWANE OSIĄGNIĘCIA PLANU ODNOWY MIEJSCOWOŚCI

## **1. WSTĘP**

Miejscowość Baranowo to jedna z większych miejscowości gminy Wielbark, licząca ok. 200 mieszkańców, położona jest z dala od głównych dróg i większych miejscowości w odległości ok. 16 km od miejscowości Wielbark.

Celem plan odnowy miejscowości jest pobudzenie mieszkańców do wspólnego działania na rzecz swojej wsi. Plan jest dokumentem, który określa działania istotne dla miejscowości Baranowo, które pomogą rozwiązać problemy, pokonać bariery i osiągnąć cele stawiane przez mieszkańców dzięki własnemu zaangażowaniu i pomocy władz samorządowych Gminy Wielbark. Mieszkańcy pragną żyć w atrakcyjnej, ładnej i przyjemnej wsi.

## **2. ANALIZA ZASOBÓW MIEJSCOWOŚCI BARANOWO**

Analizę zasobów miejscowości Baranowo przeprowadzono na podstawie danych statystycznych oraz informacji zgromadzonych od mieszkańców i Urzędu Gminy w Wielbarku.

Zasoby miejscowości to wszelkie elementy materialne i niematerialne wsi oraz otaczającego ją obszaru, które mogą być wykorzystane obecnie bądź w przyszłości przy budowaniu czy realizacji publicznych i prywatnych przedsięwzięć odnowy wsi. Przy analizie zasobów wzięto pod uwagę następujące ich kategorie: środowisko przyrodnicze, środowisko kulturowe, dziedzictwo religijne i historyczne, obiekty, tereny, infrastruktura, gospodarka i rolnictwo, sąsiedzi i przyjezdni, instytucje, ludzie, organizacje społeczne.

### **2.1. POŁOŻENIE WSI**

Miejscowość Baranowo leży w województwie Warmińsko - Mazurskim, w powiecie szczycieńskim, w gminie Wielbark. Wieś znajduje się w odległości 16 km od miejscowości Wielbark i jest jednocześnie najdalej położoną miejscowością w gminie Wielbark. Młodzież uczęszcza do oddalonej o 6 km Szkoły Podstawowej w Przeździęku Wielkim oraz do Gimnazjum w Wielbarku.

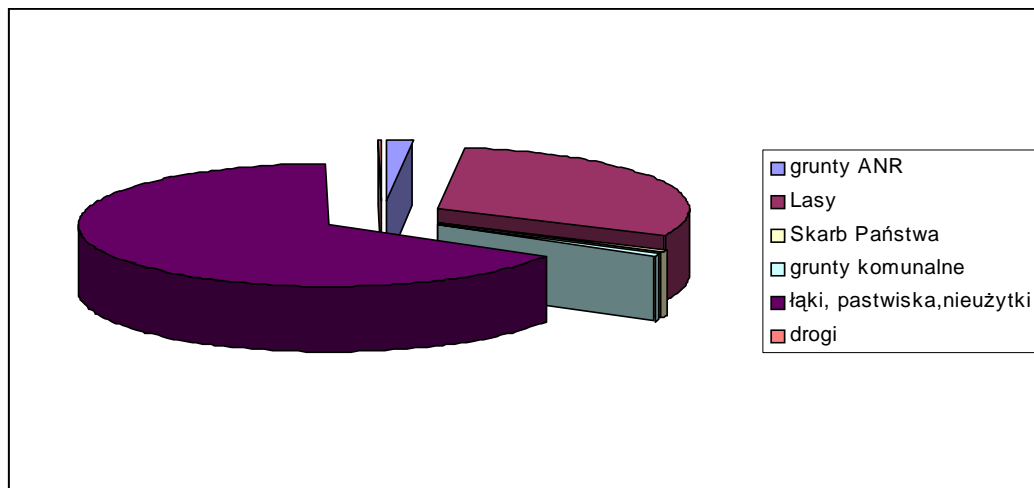
Sołectwo Baranowo graniczy z gminą Chorzele. Bliskość lasów oraz niewielki ruch kołowy sprzyja jakości i czystości powietrza. Rozwiązania komunikacyjne miejscowości to droga powiatowa nr 1631N która prowadzi do drogi wojewódzkiej nr 604 Wielbark - Nidzica.



## **2.2. OBIEKTY I TERENY**

Powierzchnia Sołectwa Baranowo wynosi 1524,80 ha z czego:

- grunty Agencji Nieruchomości Rolnej - 26,08 ha
- Lasy państwowe - 455,95 ha
- Skarb Państwa - 12,79 ha
- grunty komunalne - 7,24 ha
- łąki, pastwiska, nieużytki – 1007,20 ha
- drogi – 2,54 ha
- siedliska, działki – 13 ha



W miejscowości znajdują się zabudowania gospodarcze które pozostały po dawnym Państwowym Gospodarstwie Rolnym.

### 2.3. SPOŁECZNOŚĆ

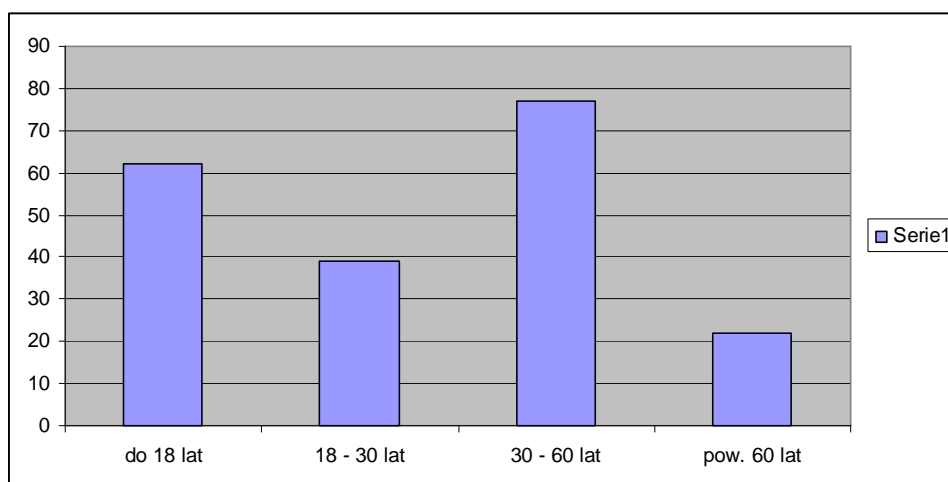
Na dzień 25 lipca 2007 roku liczba mieszkańców wsi Baranowo wynosi 200 mieszkańców w tym kobiet 95, mężczyzn 105.

Ilość osób w wieku powyżej 60 lat wynosi - 22

Ilość osób w wieku 30 – 60 lat - 77

Ilość osób w wieku 18 – 30 lat – 39

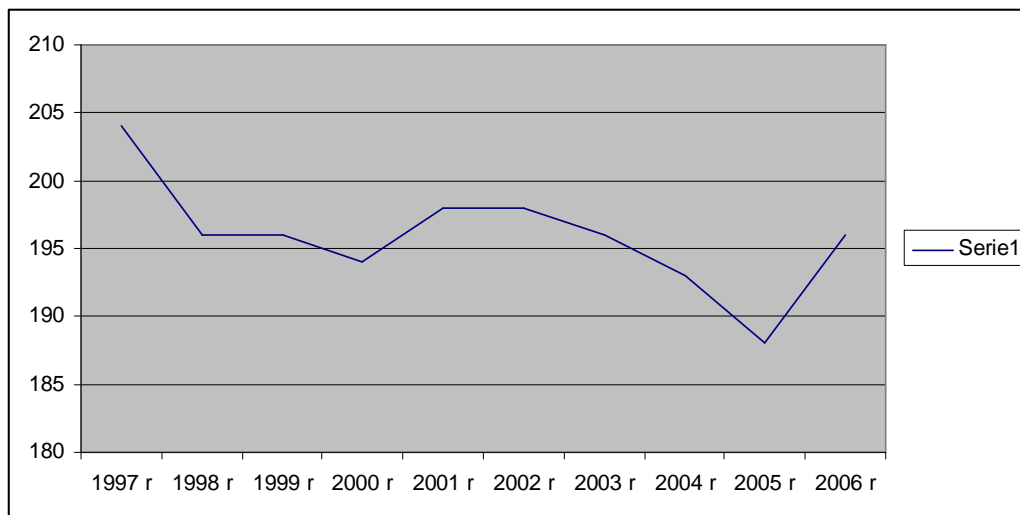
Ilość osób w wieku do 18 lat - 62



**ILOŚĆ MIESZKAŃCÓW BARANOWA W LATACH 1997 - 2006**

<b>ROK</b>	<b>OGÓŁEM</b>
1997	204
1998	196
1999	196
2000	194
2001	198
2002	198
2003	196
2004	193
2005	188
2006	196

Źródło: Urząd Gminy Wielbark.



Ilość mieszkańców w okresie 10 lat

**RUCH NATURALNY W OBRĘBIE MIEJSCOWOŚCI BARANOWO  
W LATACH 1997 - 2006**

Rok	Zawarte małżeństwa	Urodzenia		Razem	Zgony		Razem	Przyrost naturalny
		Dziewczęta	Chłopcy		Kobiety	Mężczyźni		
1997	0	3	0	3	0	0	0	3
1998	0	0	1	1	0	1	1	0
1999	1	1	1	2	0	0	0	2
2000	2	2	2	4	0	2	2	2
2001	1	0	0	0	0	0	0	0
2002	1	2	0	2	0	1	1	1
2003	1	2	0	2	0	1	1	1
2004	3	0	1	1	1	0	1	0
2005	2	2	2	4	0	1	1	3
2006	1	1	2	3	0	0	0	3
<b>RAZEM</b>	<b>12</b>	<b>13</b>	<b>9</b>	<b>22</b>	<b>1</b>	<b>6</b>	<b>7</b>	<b>15</b>

Źródło: Urząd Gminy Wielbark.

Mieszkańcy utrzymują się z:

- świadczeń socjalnych typu: renty, emerytury, zasiłki dla bezrobotnych
- pracy zarobkowej na terenie gminy Wielbark oraz gminy Chorzele
- szara strefa

#### **2.4. INFRASTRUKTURA**

- komunikacja:

do wsi Baranowo prowadzi droga powiatowa nr 1631 która łączy się z drogą wojewódzką nr 604. Głównym środkiem komunikacji zbiorowej jest autobus szkolny. Na terenie nie przebiega żadna linia kolejowa.

- zaopatrzenie w wodę:

miejscowość posiada wodociąg z którego korzysta 100% mieszkańców. Woda płynąca z wodociągu jest bardzo dobrej jakości i spełnia surowe wymagania obecnie obowiązujących norm.

- odprowadzanie ścieków:

brak regulacji gospodarki ściekowej, brak oczyszczalni, brak kanalizacji burzowej. Wieś posiada szamba bezodpływowe, a ścieki wywożone są do oczyszczalni w Wielbarku.

- elektroenergetyka:

sieć elektryczna wykonana jest jako napowietrzna na słupach betonowych. W zakresie elektroenergetyki przyszłe działania na terenie gminy będą obejmować przede wszystkim modernizację i rozbudowę oświetlenia ulic, ponieważ obecne oświetlenie ulic wsi jest niedostateczne.

- sieć gazowa:

wieś nie jest objęta gazyfikacją przewodową, część mieszkańców korzysta z dostaw gazu propan – butan dowożonego w butlach.

- telekomunikacja:

od roku 2000 cała wieś została objęta siecią telekomunikacyjną.

- utylizacja odpadów stałych:

odpady komunalne gromadzone są w kontenerach indywidualnych poszczególnych właścicieli posesji. Objęte są systematyczną zbiórką i wywożone na składowisko odpadów komunalnych w Linowie.

- świetlica wiejska:

wybudowana w latach 80-tych dwudziestego wieku. Jest to jedyny obiekt, który skupiał życie towarzyskie mieszkańców wsi. Odbywały się tu imprezy wiejskie, dożynki, zabawy sylwestrowe. Obecnie świetlica nie budzi większego zainteresowania mieszkańców. Wymaga kapitalnego remontu.

### **3. CHARAKTER I FUNKCJE WSI**

#### ***3.1. Charakter miejscowości:***

W strukturze funkcjonalno – przestrzennej wsi największą pozycję zajmują łąki, pastwiska. Następnie dużą powierzchnię zajmują lasy. Głównie są to lasy o wysokiej wartości gospodarczej, z których pozyskuje



się surowiec tartaczny, kopalniaki, papierówkę, korę opał a także o dużych wartościach dla celów rekreacyjnych zbieractwa grzybów i jagód.

### **3.2 Funkcje wsi:**

funkcja mieszkaniowa – rozwinęła się w momencie powstania Państwowego Gospodarstwa Rolnego. Od momentu upadku PGR nie powstają nowe mieszkania.

funkcja rolnicza - stopniowy spadek użytków rolnych, powoduje, że funkcja rolnicza Baranowa upadła.

funkcja rekreacyjna - położenie wsi w strefie lasów, pozwala na rozwój i rozkwit miejscowości.

## **4. ANALIZA SWOT**

Poprzez analizę SWOT postarano się przeanalizować mocne i słabe strony miejscowości Baranowo oraz jej szanse i zagrożenia stwarzane przez otoczenie. Pozwala to na określenie obecnej sytuacji w tej miejscowości oraz przyszłych kierunków jej rozwoju.

### **MOCNE STRONY:**

- czyste środowisko naturalne
- dużo terenów zielonych i lasów
- dobrze rozwinięta sieć wodociągowa
- dobrze rozwinięta sieć telekomunikacyjna
- dobra współpraca z władzami gminnymi
- brak uciążliwego przemysłu
- zorganizowana gospodarka odpadami stałymi
- wstąpienie do lokalnej grupy działania pod nazwą „Brama Mazurskiej Krainy”

**SŁABE STRONY:**

- brak komunikacji PKS
- niska świadomość społeczna mieszkańców
- brak możliwości podnoszenia kwalifikacji zawodowych
- brak możliwości spędzania wolnego czasu przez miejscową młodzież i dzieci
- brak przedsiębiorczości
- brak miejsc pracy
- brak bezpłatnego dostępu do Internetu
- brak wykwalifikowanej kadry pracowniczej
- duża odległość od gminy, powiatu i województwa
- brak sieci kanalizacyjnej
- dzikie wysypiska
- brak selektywnej zbiórki odpadów
- apatia społeczna
- niski poziom życia wśród części mieszkańców
- budynki mieszkalne wymagające kapitalnych remontów
- niedostateczne zasoby i stan infrastruktury kulturalnej, sportowo-rekreacyjnej oraz turystycznej

**SZANSE:**

- wykorzystanie możliwych pozyskania środków z funduszy strukturalnych
- organizowanie szkoleń, zajęć mających na celu podnoszenie świadomości gospodarczej mieszkańców
- możliwość rozwijania działalności gospodarczej
- popieranie przez samorząd inicjatyw lokalnych
- spadek bezrobocia mieszkańców dzięki inwestycjom powstałym w Wielbarku

- popyt w Polsce i Europie na usługi turystyczne, oparte o zasoby przyrodnicze, możliwość rozwoju agroturystyki.

#### ZAGROŻENIA:

- ubożenie społeczeństwa
- mała aktywność przedsiębiorcza mieszkańców
- bezrobocie
- rosnące patologie społeczne
- ucieczka młodych i wykształconych mieszkańców
- brak przepływu informacji

### **5. WIZJA ODNOWY MIEJSCOWOŚCI**

Podstawowym celem rozwoju gospodarczego, społecznego i przestrzennego miejscowości Baranowo jest wzrost standardu i jakości życia na wsi na który składają się:

- praca i godziwe zarobki
- odpowiednie warunki mieszkaniowe
- czyste i przyjazne środowisko
- możliwość wszechstronnego rozwoju osobowości w tym warunki do wypoczynku i rekreacji
- zwiększenie świadomości mieszkańców, czynny wypoczynek to mniej patologii

### **6. PLAN ODNOWY MIEJSCOWOŚCI**

Ważnym celem dla naszej społeczności jest zapewnienie dzieciom i młodzieży jak również i ich rodzicom warunków do wspólnego i efektywnego spędzania czasu. Co zaoferujemy dzisiaj naszym dzieciom

to w przyszłości zaowocuje w ich rozwoju zarówno fizycznym jak i emocjonalnym.

Najbardziej mieszkańców integrują wspólne spotkania co wiąże się ze zwiększeniem aktywności w życiu wsi Baranowo.

Jedną z największych przeszkód w realizacji tych zadań jest brak dogodnych warunków do wspólnych spotkań.

## **LISTA ZADAŃ**

### **Priorytet 1 [ 2007-2008 ]**

#### **Podnoszenie atrakcyjności infrastruktury społeczno – kulturalnej , rekreacyjno – sportowej i turystycznej.**

Cele:

1. Remont i wyposażenie świetlicy wiejskiej polegający m.in. na:

- remoncie wejścia
- wymianie stolarki okiennej i drzwiowej
- remoncie podłóg
- malowaniu pomieszczeń
- niezbędnym wyposażeniu
- utworzeniu stanowisk komputerowych z bezpłatnym dostępem do Internetu

Takie warunki zapewnią miejscowej społeczności a w szczególności młodzieży na rozwój zainteresowań związanych z wszechogarniającą nas informatyzacją umożliwiając jednocześnie start w życiu zawodowym. Świetlica pozwoli także na prowadzenie zajęć pozalekcyjnych.

2. Zagospodarowanie terenu wokół świetlicy wiejskiej poprzez

wykonanie zaplecza rekreacyjno – sportowego w zakresie m.in.:

- uporządkowanie terenu
- wykonanie ogrodzeń

- budowa placu zabaw dla dzieci
- budowa boiska do piłki siatkowej
- zagospodarowanie terenu m.in. alejki, ławki, zieleń
- wykonanie boiska do piłki nożnej
- wykonanie oświetlenia

3. Zagospodarowanie terenu od przystanku do boiska

- wykonanie chodnika
- wykonanie oświetlenia do świetlicy
- zieleń

W 2007 roku planuje się wykonanie dokumentacji, rozpoczęcie przygotowań do opracowania wniosku o dofinansowanie z programów strukturalnych UE.

<u>Łączny koszt zadania</u>	270 000 PLN
w roku 2007 [koniec czerwca]	0 PLN
w roku 2007 [planowane do końca roku]	20 000 PLN
planowane w roku 2008	250 000 PLN

**Priorytet 2 [ 2009-2010 ]**

**Kultywowanie tradycji społeczności lokalnych.**

Cele:

1. Wspieranie imprez kulturalnych.
2. Organizowanie imprez promujących i integracyjnych dla mieszkańców.

**Priorytet 3 [ 2009-2010 ]**

**Wspieranie inicjatyw indywidualnych mieszkańców**

Cele:

1. Stymulowanie działalności dających dodatkowe dochody.

**Priorytet 4 [ 2011-2013 ]**

**Modernizacja istniejącej infrastruktury**

Cele:

1. Budowa chodników.
2. Odnowa istniejących nawierzchni bitumicznych.
3. Budowa i modernizacja oświetlenia.

**7. OCZEKIWANE WSKAŹNIKI OSIĄGNIĘĆ PLANU ODNOWY  
MIEJSCOWOŚCI**

- zwiększenie liczby osób pracujących
- zmniejszenie migracji
- przyrost liczby mieszkańców

W wyniku realizacji tych zadań wieś Baranowo stanie się zadbaną miejscowością z czystymi i estetycznymi domami, pięknymi ogrodami, dobrze zagospodarowanym terenem wokół świetlicy – centrum naszego społecznego życia. Umożliwi jednocześnie wypoczynek, sport i rekreację mieszkańców.