

**Gminny Program  
Przeciwdziałania Przemocy w  
Rodzinie oraz Ochrony Ofiar  
Przemocy w Rodzinie w  
Gminie Wielbark  
na lata 2021-2025**

## **ROZDZIAŁ I**

### **Wstęp**

1	Podstawy prawne przeciwdziałania zjawisku przemocy w rodzinie	3
2	Wprowadzenie	4
3	Formy przemocy i charakterystyka zjawiska przemocy	4
4	Adresaci Programu	6
5	Miejsce realizacji Programu	6
6	Realizatorzy Programu i czas realizacji	6

## **ROZDZIAŁ II**

### **Diagnoza potrzeb oraz ocena problemu przemocy w rodzinie na terenie Gminy Wielbark**

1	Metodologia badania	7
2	Dane zastane	7
	2.1 Wykaz procedur Niebieska Karta w latach 2016-2019	7
	2.2 Procedury Niebieska Karta w latach 2016-2019 z podziałem na instytucję, która wszczęła procedurę	7
	2.3 Wykaz porad udzielonych w Punkcie Konsultacyjno-Informacyjnym w Gminnym Ośrodku Pomocy Społecznej w Wielbarku.	8
	2.4 Wykaz szkoleń, konferencji przedstawicieli służb powołanych do Zespołu Interdyscyplinarnego do Spraw Przeciwdziałania Przemocy w Rodzinie w Wielbarku	8
3	Analiza wyników badań własnych	9
	3.1 Diagnoza zjawiska przemocy w rodzinie w gminie Wielbark	24
	3.2 Kierunki i cele programu	26
	3.3 Analiza SWOT systemu przeciwdziałania przemocy w rodzinie	26

## **ROZDZIAŁ III**

### **Część programowa**

1	Cel główny	27
2	Cele szczegółowe	27
3	Harmonogram działań	28
4	Realizacja Programu	31
5	Prognozowane efekty	31
6	Źródła finansowania	32
7	Monitoring i ewaluacja	32

# ROZDZIAŁ I

## Wstęp

Celem strategicznym Programu jest przeciwdziałanie przemocy w rodzinie, ochrona ofiar przemocy w rodzinie oraz zwiększenie dostępności i skuteczności profesjonalnej pomocy. Program określa szczegółowe zadania do realizowania, ukierunkowane na: rozwój systemu przeciwdziałania przemocy oraz współpracy międzyinstytucjonalnej, zapewnienie dostępności pomocy osobom i rodzinom z problemem przemocy domowej, kształtowanie świadomości społecznej w zakresie zjawiska przemocy w rodzinie, doskonalenie kadr zajmujących się diagnozowaniem i pomocą osobom dotkniętym tym problemem oraz edukację i profilaktykę mieszkańców Miasta i Gminy Wielbark.

Opracowanie Programu poprzedzone zostało diagnozą zjawiska przemocy na terenie Miasta i Gminy Wielbark.

Gminny Program Przeciwdziałania Przemocy Rodzinie w Gminie Wielbark ma charakter długofalowy. Działania obejmują lata 2021-2025. W miarę potrzeb i sytuacji społecznej mogą ulegać zmianom i udoskonaleniom.

### **1. Podstawy prawne przeciwdziałania zjawisku przemocy w rodzinie**

Podstawowym dokumentem regulującym działania w zakresie przeciwdziałania przemocy w rodzinie jest Ustawa z dnia 29 lipca 2005 roku o przeciwdziałaniu przemocy w rodzinie. Definiuje ona pojęcie przemocy w rodzinie, określa zadania organów administracji rządowej i jednostek samorządu terytorialnego w zakresie przeciwdziałania przemocy. Określa zasady postępowania wobec osób doznających przemocy oraz wobec osób stosujących przemoc w rodzinie.

Ustawa o przeciwdziałaniu przemocy w rodzinie określa dla samorządu gminnego następujące zadania: tworzenie gminnego systemu przeciwdziałania przemocy w rodzinie, w tym: opracowanie i realizacja gminnego programu przeciwdziałania przemocy w rodzinie oraz ochrony ofiar przemocy w rodzinie; prowadzenie poradnictwa i interwencji w zakresie przeciwdziałania przemocy w rodzinie w szczególności poprzez działania edukacyjne służące wzmocnieniu opiekuńczych i wychowawczych kompetencji rodziców w rodzinach zagrożonych przemocą w rodzinie, zapewnienie osobom dotkniętym przemocą w rodzinie miejsc w ośrodkach wsparcia; tworzenie zespołów interdyscyplinarnych.

Pozostałe akty prawne wspomagające podejmowanie działań na rzecz osób dotkniętych przemocą w rodzinie i osób stosujących przemoc w rodzinie to:

1. Ustawa z dnia 8 marca 1990 r. o samorządzie gminnym (Dz. U. z 2020 r. poz. 713),
2. Ustawa z dnia 12 marca 2004 r. o pomocy społecznej (Dz. U. z 2020 r. poz. 1876),
3. Ustawa z dnia 26 października 1982 r. o wychowaniu w trzeźwości i przeciwdziałaniu alkoholizmowi (Dz.U. z 2019 r. poz. 2277 z późn. zm.),
4. Gminny Program Profilaktyki i Rozwiązywania Problemów Alkoholowych oraz Przeciwdziałania Narkomani dla Gminy Wielbark.
5. Krajowy Program Przeciwdziałania Przemocy w Rodzinie na rok 2021.

## **2. Wprowadzenie**

Zjawisko przemocy w rodzinie należy analizować przyjmując perspektywę indywidualną, systemową lub społeczną. Perspektywa indywidualna, to spojrzenie przez pryzmat osoby doświadczającej przemocy lub przez pryzmat osoby stosującej przemoc w rodzinie. Perspektywa systemowa to ukazanie możliwych form wsparcia dla osób uwikłanych w przemoc oraz opis metod wsparcia. Natomiast perspektywa społeczna, to odbiór społeczny zjawiska przemocy w rodzinie, postawy członków lokalnej społeczności wobec aktów przemocy. Przemoc jest zjawiskiem występującym powszechnie w naszym społeczeństwie i dotyczy rodzin o różnym statusie społecznym i należy ją zaklasyfikować do kategorii zachowań negatywnych i szkodliwych społecznie.

Rodzina jest najważniejszym środowiskiem w życiu człowieka: kształtuje osobowość, system wartości, i sposób życia. Niebagatelną rolę w prawidłowym funkcjonowaniu rodziny mają relacje pomiędzy rodzicami, które powinny być oparte na miłości, wzajemnym szacunku i zrozumieniu. Jeśli występują zaburzenia w tej sferze, role wewnątrzrodzinne także ulegają zaburzeniu, w konsekwencji następuje stopniowa dezorganizacja życia rodzinnego. Przemoc domowa może być, zatem skutkiem i przyczyną dysfunkcji w rodzinie. Jest także kluczowym zagrożeniem dla rodziny.

Przemoc doznawana w rodzinie rodzi konsekwencje szkodliwe, ujawniające się w postaci zaburzeń emocjonalnych w bliższej lub dalszej perspektywie czasowej. Działa dysfunkcyjnie na wszystkie sfery życia rodziny.

## **3. Formy przemocy i charakterystyka zjawiska przemocy**

Przemoc w rodzinie w świetle ustawy o przeciwdziałaniu przemocy w rodzinie, to: jednorazowe lub powtarzające się umyślne działanie lub zaniechanie naruszające prawa lub dobra osobiste osób najbliższych, w szczególności narażające te osoby na niebezpieczeństwo utraty życia, zdrowia, naruszające ich godność, nietykalność cielesną, wolność, w tym seksualną, powodujące szkody na ich zdrowiu fizycznym lub psychicznym, a także wywołujące cierpienia i krzywdy moralne u osób dotkniętych przemocą.

Przemoc w rodzinie charakteryzuje się specyficznymi cechami jak intencjonalność, nierównowaga sił wynikająca z działania człowieka, naruszanie praw i dóbr osobistych powodując cierpienie i ból.

Definicja ta nie wyczerpuje wszystkich cech przemocy, ponieważ nie uwzględniono w niej istotnej i powszechnej formy jaką jest przemoc ekonomiczna. Również zaniedbanie ze strony najbliższych, w stosunku do osób zależnych należy potraktować jako formę przemocy. Jak już wspomniano powyżej przemoc ma różne oblicza i dzieli się ją na różne kategorie. Przybiera różne formy i dokonywana jest przy pomocy różnych instrumentów. Dlatego należy scharakteryzować wymienione rodzaje przemocy:

• **Przemoc fizyczna** – są to wszelkie działania polegające na użyciu siły i prowadzące do nieprzypadkowych urazów, zranień, stłuczeń, złamań czy zasinień. Do tej kategorii zalicza się między innymi: popychanie, odpychanie, obezwładnianie, uderzanie, policzkowanie, szczypanie, kopanie, duszenie, bicie otwartą dłonią, pięścią lub różnymi przedmiotami, poparzenie, porzucenie w niebezpiecznej okolicy, straszenie bronią lub jej użyciem i inne podobne temu formy. Jej celem jest zadanie ofierze bólu fizycznego, świadome uszkodzenie jej ciała, pogorszenie jej zdrowia lub pozbawienie ją życia.

• **Przemoc psychiczna** – to zamierzone działania wykorzystujące mechanizmy psychologiczne, powodujące zachwianie pozytywnego obrazu własnej osoby u ofiary. Przejawami tego rodzaju przemocy są: odmowa uczuć, brak zainteresowania, szacunku, nieustanna krytyka, wyśmiewanie poglądów, wyznania religijnego, żądanie posłuszeństwa, narzucanie poglądów i wyznania, wmawianie choroby psychicznej, kontrola i utrudnianie kontaktów z innymi osobami, zawstydzanie, upokarzanie, wyzywanie, grożenie, ograniczanie snu, jedzenia itp. Jej głównym celem jest poniżenie poprzez umniejszanie poczucia własnej wartości ofiary.

• **Przemoc seksualna** – polega na wymuszaniu niechcianych przez ofiarę zachowań w celu zaspokojenia potrzeb seksualnych sprawcy, dokonywane poprzez: przymuszanie do pożycia seksualnego, wymaganie na ofierze nieakceptowanych pieścizot i praktyk seksualnych, przymuszanie do seksu z osobami trzecimi, krytykę zachowań seksualnych ofiary, wymuszanie sadystycznych form pożycia seksualnego, przymuszanie do oglądania pornografii, zmuszanie do prostytucji, gwałt.

• **Przemoc ekonomiczna** – to wszelkie działania ograniczające swobodne dysponowania środkami finansowymi rodziny na partnerskich zasadach, realizowane między innymi w drodze niezaspokajania podstawowych materialnych potrzeb wszystkich członków rodziny, uniemożliwianie podjęcia pracy zarobkowej, utrudnianie aktywności zawodowej, odbieranie pieniędzy, okradanie, wyliczanie wydatków, itp. Jej celem jest ekonomiczne uzależnienie ofiary od sprawcy tej formy przemocy.

• **Przemoc poprzez zaniedbanie** – to ciągłe niezaspokajanie podstawowych potrzeb fizycznych i emocjonalnych, w szczególności w stosunku do osób zależnych. Jest zjawiskiem obejmującym bardzo szeroką skalę zachowań. Może dotyczyć zarówno działań nieświadomych, jak i świadomej niemożności działania. Kwestię zaniedbania, jako formy przemocy, poruszyła Rada Europy w rekomendacji wydanej w 1986 r. W dokumencie tym zdefiniowała przemoc w rodzinie jako: „jakikolwiek czyn lub zaniedbanie ze strony jednego członka (rodziny) wobec innych jej członków, które zagrażają życiu, cielesnej bądź psychicznej integralności lub wolności innego członka danej rodziny lub poważnie szkodzą rozwojowi jego osobowości”.

#### **Przemoc w rodzinie może dotyczyć następujących relacji :**

- rodziców/opiekunów wobec dzieci,
- małżonków/partnerów w związku,
- osób starszych w rodzinie,
- relacji między rodzeństwem.

Zjawisko przemocy zwykle przyjmuje formę ciągłego procesu, ponieważ najczęściej nie jest jednorazowym epizodem i ma tendencje do powtarzania się. Ponadto toczy się w wymiarze dominacji i uległości, gdyż osoba stosująca przemoc dąży do uzyskania totalnej dominacji nad swą ofiarą, czyli osobą doznającą przemocy. Przemoc nie jest zjawiskiem niezależnym od udziału człowieka, co oznacza, iż jest on zdolny do radzenia sobie ze złością, która czyni go sprawcą („nie mogę, to jest silniejsze ode mnie”, w ich świadomości jest forma wymierzania sprawiedliwości). Odpowiedzialność za wstępowanie zjawiska przemocy zawsze leży po stronie sprawcy, niezależnie od tego, co zrobiła ofiara.

#### **4. Adresaci Programu**

Program adresowany jest do rodzin i osób, które ze względu na przemoc w rodzinie wymagają wsparcia społecznego, osób stosujących przemoc w rodzinie, świadków przemocy w rodzinie, osób zagrożonych przemocą, dzieci i młodzieży, przedstawicieli instytucji, organizacji i służb zobowiązanych do udzielania pomocy w sytuacji przemocy, społeczności lokalnej.

#### **5. Miejsce realizacji Programu**

Obszar Miasta i Gminy Wielbark.

#### **6. Realizatorzy Programu i czas realizacji**

Gminny Program Przeciwdziałania Przemocy w Rodzinie w Gminie Wielbark na lata 2021-2025 będzie realizowany przez instytucje zobligowane do działań z zakresu przeciwdziałania przemocy w rodzinie: Gminny Zespół Interdyscyplinarny w Wielbarku, Gminny Ośrodek Pomocy Społecznej w Wielbarku, Komendę Powiatową Policji w Szczytnie, Gminną Komisję Rozwiązywania Problemów Alkoholowych w Wielbarku, placówki oświatowo-wychowawcze z terenu Gminy Wielbark, ośrodek zdrowia z terenu Gminy Wielbark, Sąd Rejonowy w Szczytnie.

## ROZDZIAŁ II

### Diagnoza potrzeb oraz ocena problemu przemocy w rodzinie na terenie gminy Wielbark.

#### 1. Metodologia badania

W celu poznania opinii oraz postaw społeczeństwa względem problemu przemocowego oraz oszacowania skali zjawiska posłużono się analizą danych zastanych, natomiast metoda ilościowa była dokonana na podstawie ankiet papierowych dostępnych w siedzibie ośrodka.

Analiza danych zastanych pozwoliła na ukazanie specyfiki regionu, wstępną sakłą zjawiska przemocy występującego w gminie oraz umożliwienie przygotowania ankiety. Poniższe wykresy przedstawiają dane z lat 2016-2019 dotyczące ilości rodzin, w których została założona NK.

#### 2. Dane zastane

##### 2.1 Wykaz procedur Niebieska Karta w latach 2016-2019

	2016 Rok	2017 Rok	2018 Rok	2019 Rok
<i>Ilość Procedur Niebieska Karta</i>	15	19	18	17
<i>Ilość posiedzeń grup roboczych</i>	94	95	116	98
<b>Liczba Osób objętych pomocą grup roboczych.</b>				
<b>Ogółem</b>	93	47	95	70
<b>Kobiety</b>	28	23	29	22
<b>Mężczyźni</b>	25	20	30	22
<b>Dzieci</b>	40	4	36	26

##### 2.2 Procedury Niebieska Karta w latach 2016-2019 z podziałem na instytucję, która wszczęła procedurę.

ROK	Liczba Niebieskich Kart – A wszczynających procedurę „Niebieskie Karty”.				Liczba Niebieskich Kart – A wszczynających procedurę „Niebieskie Karty” w których osobą wobec której istniało podejrzenie, że doświadcza przemocy była osoba niepełnoletnia.			
	2016	2017	2018	2019	2016	2017	2018	2019
<b>OGÓŁEM</b>	15	19	18	17	0	1	1	1
<b>Wypełnione przez przedstawicieli POLICJI</b>	13	15	15	13	0	0	0	1
<b>Wypełnione przez przedstawicieli</b>	2	3	2	3	0	0	0	0

Ośrodka Pomocy Społecznej								
Wypełnione przez przedstawicieli GKRPA	0	0	0	0	0	0	0	0
Wypełnione przez przedstawicieli OŚWIATY	0	1	1	1	0	1	1	1
Wypełnione przez przedstawicieli Ochrony Zdrowia	0	0	0	0	0	0	0	0

### 2.3 Wykaz porad udzielonych w Punkcie konsultacyjno-Informacyjnym w Gminnym Ośrodku Pomocy Społecznej w Wielbarku.

	2016 R.	2017 R.	2018 R.	2019 R.
<i>Starszy instruktor terapii uzależnień</i>	186	160	192	249
<i>Certyfikowany specjalista psychoterapii uzależnień</i>	106	260	212	178
<i>Radca prawny</i>	200	158	192	218
<i>Psycholog</i>	345	231	241	403
<b>Ogółem</b>	837	809	837	1048

### 2.4 Wykaz szkoleń, konferencji przedstawicieli służb powołanych do Zespołu Interdyscyplinarnego do Spraw Przeciwdziałania Przemocy w Rodzinie w Wielbarku.

<b>6-7.X.2015.</b>	<i>(dzielnicowy, przewodniczący ZI), Szkolenie dla członków ZI ds. przeciwdziałania przemocy w rodzinie oraz przedstawicieli różnych grup zawodowych w zakresie rozpoznawania przemocy w rodzinie oraz strategii interwencji kryzysowej.</i>
<b>16.06.2016</b>	<i>(pracownik socjalny), szkolenie pt. „ Problem przemocy a uzależnień w rodzinie”</i>
<b>30.08.2016</b>	<i>(dwóch pracowników socjalnych), szkolenie pt. „Szkolenie dla przewodniczących Zespołów Interdyscyplinarnych oraz osób kandydujących na stanowisko przewodniczącego ZI”</i>
<b>06.09.2016</b>	<i>(dwóch pracowników socjalnych), szkolenie pt. “ Procedura odebrania dziecka z rodziny w świetle aktualnych zmian”</i>



<b>08.11.2016</b>	<i>udział w konferencji pt. Praca nad zmianą osoby stosującej przemoc w rodzinie.</i>
<b>01.09.2017-30.11.2017</b>	<i>(trzech pracowników socjalnych), szkolenie pt Terapia skoncentrowana na rozwiązaniu, I stopień</i>
<b>17.09.2018</b>	<i>udział w konferencji pt. Wspólnie znaczy więcej, efektywniej, lepiej</i>
<b>01.-03.10.2018</b>	<i>(trzech pracowników) – szkolenie pt. „ Prowadzenie rozmów z osobami dotkniętymi przemocą w rodzinie i osobami ją stosującymi, skierowanym do osób pracujących w grupach roboczych i zespołach interdyscyplinarnych, realizujących procedurę „ Niebieskie Karty”</i>
<b>21. 03.2019r.</b>	<i>udział pracownika socjalnego w konferencji „Problematyka zachowań autodestrukcyjnych, w tym suicydalnych wśród dzieci i młodzieży”.</i>
<b>26.04.2019</b>	<i>udział w Konferencji „ Interdyscyplinarne działania na rzecz poprawy bezpieczeństwa młodzieży województwa warmińsko-mazurskiego”</i>
<b>11.05.2019</b>	<i>udział w konferencji asystenta rodziny i pracownika socjalnego „ Reakcja na niespodziewane w codziennej pracy Pracownika Socjalnego i Asystenta Rodziny”</i>
<b>23-25.09.2019</b>	<i>udział 2 pracowników socjalnych w szkoleniu dotyczącym pomocy dziecku z rodziny z problemem przemocy.</i>
<b>08.10.2019</b>	<i>udział 2 pracowników socjalnych w konferencji pt. „ Profilaktyka przemocy w rodzinie”</i>
<b>24.10.2019</b>	<i>udział w szkoleniu asystenta rodziny i pedagoga szkolnego „ Interdyscyplinarna współpraca na rzecz przeciwdziałania przemocy w rodzinie”</i>

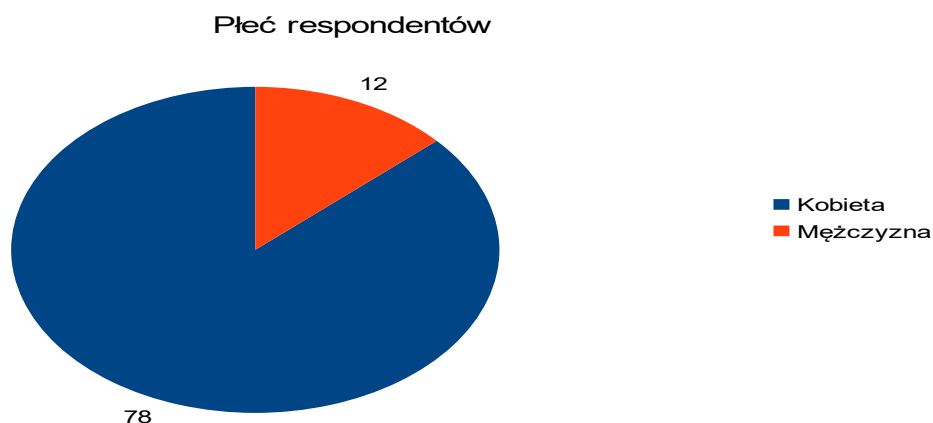
### **3. Analiza wyników badań własnych**

Badanie zostało przeprowadzone w okresie od sierpnia do września 2020 roku. W badaniu łącznie wzięło udział 90 osób, które wypełniły ankietę dostępną w siedzibie Ośrodka. Wynik diagnozy jest odzwierciedleniem problemu przemocy i wiedzy, jaką dysponują mieszkańcy na temat przemocy w rodzinie oraz szukania pomocy przez osoby dotknięte pośrednio lub bezpośrednio przemocą w rodzinie.

Wyniki i analizę przeprowadzonego badania przedstawiono poniżej, zgodnie z kwestionariuszem ankiety.

**Pytanie nr 1**  
**Płeć badanych osób.**

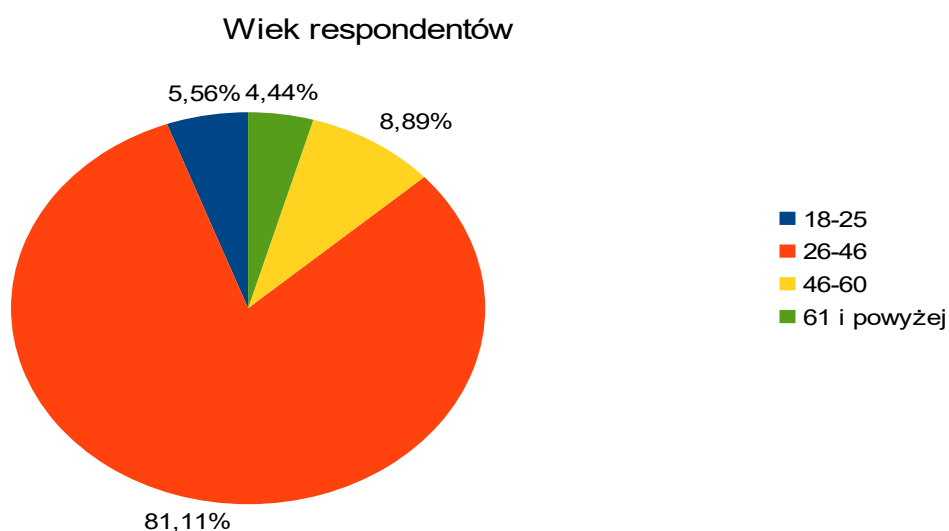
Z wykresu wynika, że w przeważającej liczbie, tj. 86,67% ankieterów stanowią kobiety. Mężczyźni stanowili 13,33% respondentów.



Płeć	Odpowiedzi	Udział procentowy
Kobieta	78	86,67%
Mężczyzna	12	13,33%

**Pytanie nr 2**  
**Wiek respondentów**

Kolejną zmienną to wiek badanych osób. Najliczniejszą grupę stanowią osoby w wieku 26-46 lat – 81,11%. Kolejną grupą były osoby w wieku 46-60 lat – 8,89%, osoby w wieku 18-25 i 61 i powyżej kwalifikowały się porównywalnie 5,56% oraz 4,44%.

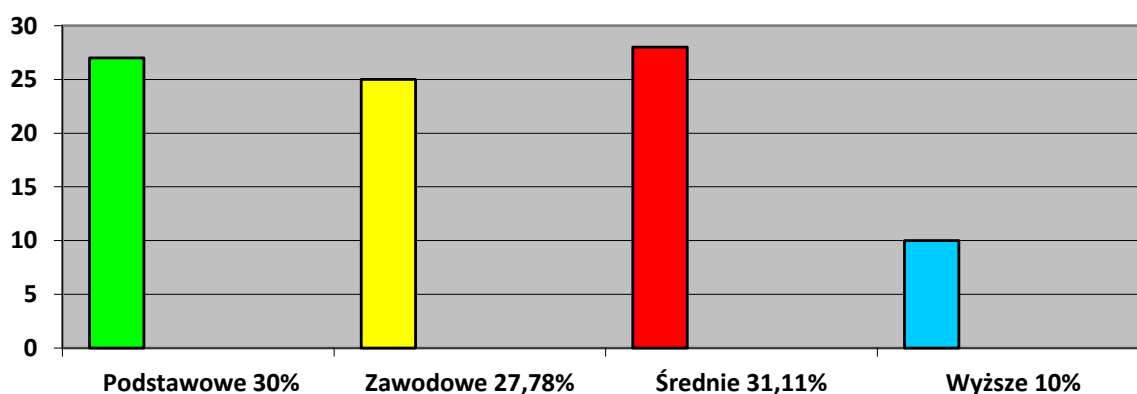


Wiek	Odpowiedzi	Udział procentowy
18-25	5	5,56%
26-45	73	81,11%
46-60	8	8,89%
61 i więcej	4	4,44%

### Pytanie nr 3

#### Wykształcenie respondentów

Jak wynika z zaprezentowanych poniżej danych, najliczniejszą grupą ankietowanych ze względu na wykształcenie stanowili mieszkańcy z wykształceniem średnim 31,11%, kolejną dużą grupą były osoby z wykształceniem podstawowym 30% i zawodowym 27,78%. Najmniej liczną grupą były osoby z wykształceniem wyższym 11,11%.

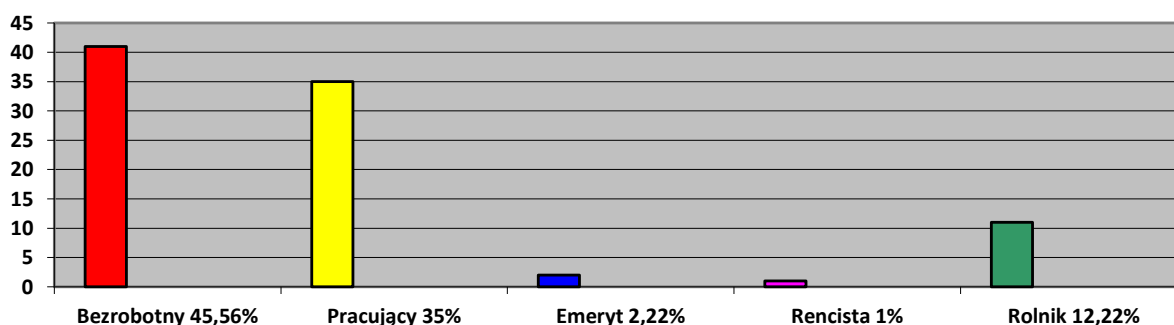


Wykształcenie	Odpowiedzi	Udział procentowy
Podstawowe	27	30%
Zawodowe	25	27,78%
Średnie	28	31,11%
Wyższe	10	11,11%

### Pytanie nr 4

#### Status zawodowy ankietowanych

Wśród badanych większa połowa osób to bezrobotni 45,56%, kolejną dużą grupę stanowiły osoby pracujące 38,89%. Emeryci i renciści stanowili odpowiednio 2,22% i 1% respondentów. 12,22% osób biorących udział w badaniu udzieliło odpowiedź „inne”.

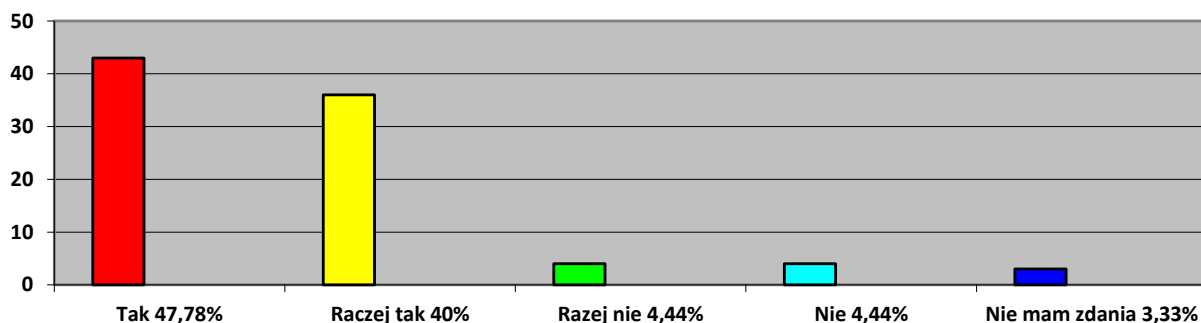


Status zawodowy	Odpowiedzi	Udział procentowy
<i>Bezrobotny</i>	41	45,56%
<i>Pracujący</i>	35	38,89%
<i>Emeryt</i>	2	2,22%
<i>Rencista</i>	1	1%
<i>Inne</i>	11	12,22%

### Pytanie nr 5

#### Poczucie bezpieczeństwa mieszkańców Gminy Wielbark.

Na pytanie dotyczące bezpieczeństwa w gminie Wielbark najczęściej ankietowanych osób potwierdziło, że czuje się bezpiecznie na terenie gminy. Odpowiedzi takie i raczej tak stanowiły odpowiednio 47,78% i 40%. Na bardzo podobnym poziomie kształtowały się odpowiedzi raczej nie, nie i nie mam zdania, które kształtowały się na poziomie 4,44%, 4,44%, 3,33%.

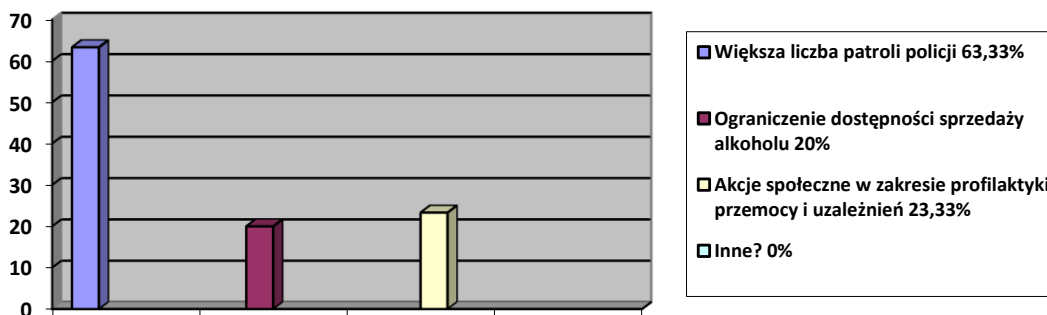


Czy czuje się Pan/Pani bezpiecznie na terenie naszej gminy?	Odpowiedzi	Udział procentowy
<i>Tak</i>	43	47,78%
<i>Raczej tak</i>	36	40%
<i>Raczej nie</i>	4	4,45%
<i>Nie</i>	4	44,4%
<i>Nie mam zdania, trudno powiedzieć</i>	3	3,33%

### Pytanie nr 6

#### Aspekty Wpływające na zwiększenie poczucia bezpieczeństwa publicznego w gminie Wielbark.

Najliczniejszą odpowiedzią było zwiększenie liczby patroli policji 63,33% odpowiedzi. 23,33% respondentów uważa, że należy kłaść nacisk na akcje społeczne w zakresie profilaktyki przemocy i uzależnień. Równie ważne dla ankietowanych okazało się ograniczenie dostępności sprzedaży alkoholu 20% wszystkich odpowiedzi.

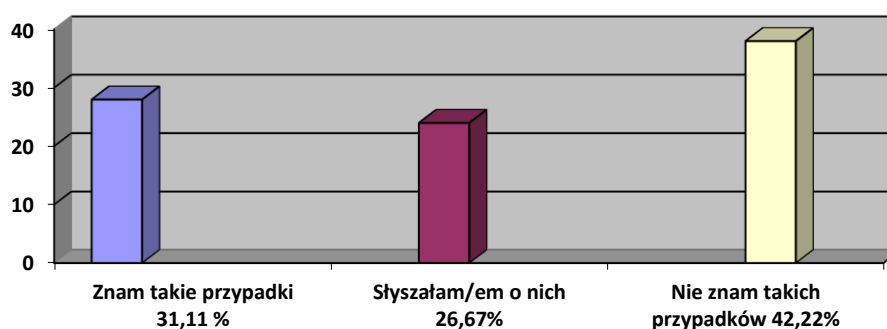


Co Pani/Pana zdaniem wpłynęłoby na zwiększenie poczucia bezpieczeństwa publicznego w naszej gminie?	Liczba odpowiedzi	Udział procentowy
<i>Większa liczba patroli policji.</i>	57	63,33%
<i>Ograniczenie dostępności sprzedaży alkoholu.</i>	18	20%
<i>Akcje społeczne w zakresie profilaktyki przemocy i uzależnień.</i>	21	23,33%
<i>Inna, inne?</i>	0	0

## Pytanie nr 7

### Przypadki przemocy w rodzinie na terenie gminy Wielbark.

Ze zjawiskiem przemocy na terenie gminy Wielbark nie spotkała się mniejszość osób ankietowanych, którzy nie znają takich przypadków 42,22%. Większość ankietowanych zna takie przypadki lub o nich słyszała. Stanowili oni łącznie 57,78 % respondentów. Wnioskować można, że problem przemocy w rodzinie jest wyraźny na terenie gminy Wielbark

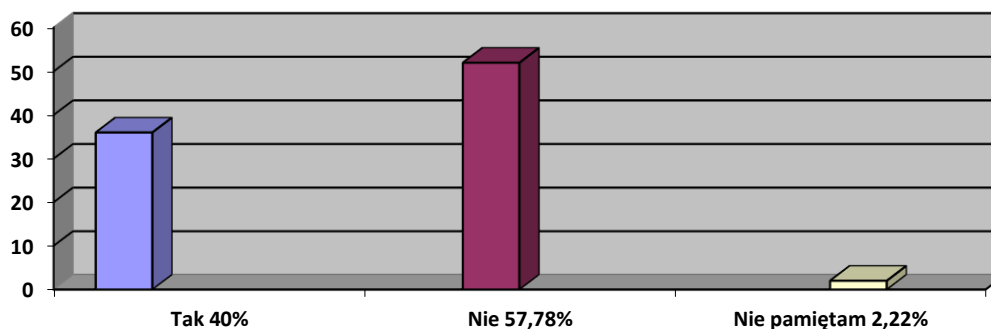


Czy zna Pan/Pani przypadki występowania przemocy w rodzinie na terenie gminy Wielbark?	Liczba odpowiedzi	Udział procentowy
<i>Znam takie przypadki</i>	28	31,11 %
<i>Słyszałam/em o nich</i>	24	26,67 %
<i>Nie znam takich przypadków</i>	38	42,22 %

### Pytanie nr 8

#### Informacja o bezpośrednim kontakcie z przemocą rodzinną w gminie Wielbark.

W odpowiedzi na pytanie o bezpośredni kontakt z przemocą aż 57,78% ankietowanych nie spotkała się przemocą. Natomiast 40% respondentów miało kontakt z przemocą, 2,22% osób nie pamięta takiej sytuacji.

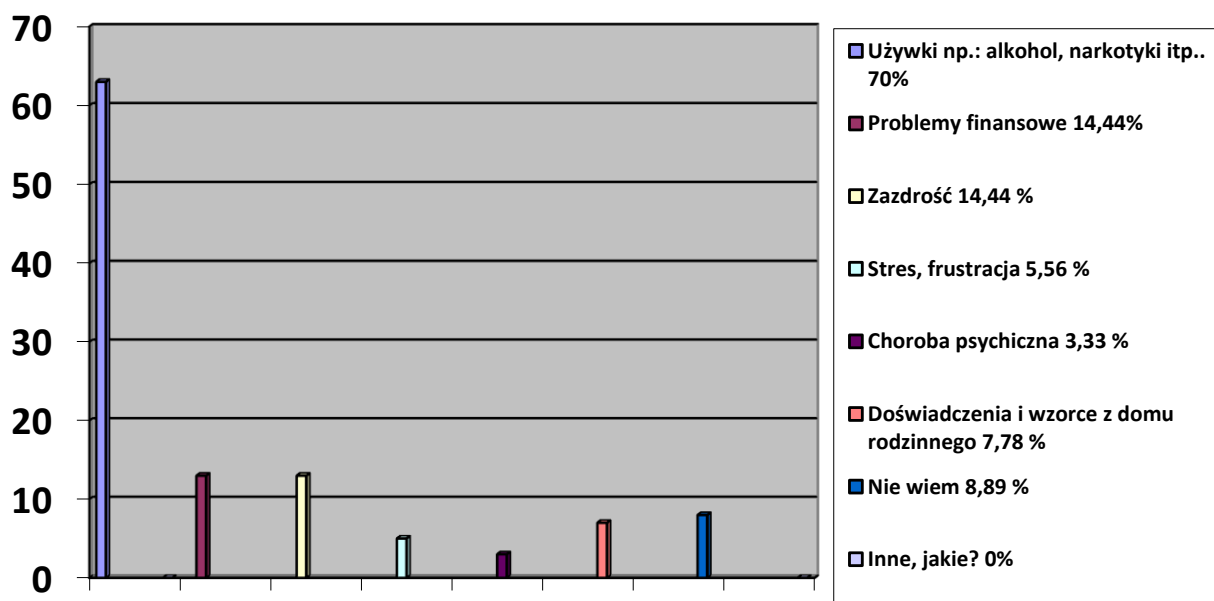


Czy spotkał/a się Pan/Pani bezpośrednio ze zjawiskiem przemocy w rodzinie?	Liczba odpowiedzi	Udział procentowy
Tak	36	40%
Nie	52	57,78%
Nie pamiętam	2	2,22 %

### Pytanie nr 9

#### Najczęstsze przyczyny przemocy w rodzinie wg. respondentów.

W odpowiedzi na pytanie dotyczące przyczyn przemocy w rodzinie na terenie gminy Wielbark, gdzie należy zaznaczyć, że respondenci udzielali więcej niż jednej odpowiedzi najbardziej popularną przyczyną były alkoholi i używki, 70% odpowiedzi. Następnie problemy finansowe oraz zazdrość stanowiły po 14,44 % odpowiedzi. Doświadczenia i wzorce z domu rodzinnego stanowiły 7,78% wskazań. Stres i frustracja oraz choroba psychiczna osiągnęły odpowiednio 5,56% i 3,33%. Ankietowani, którzy nie znają przyczyny przemocy stanowili 8,89 %.

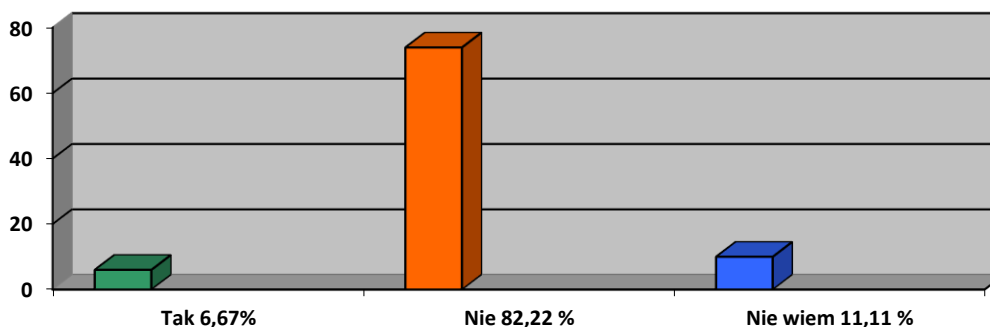


Jaka według Pana/Pani jest najczęstsza przyczyna przemoc w rodzinie?	Liczba odpowiedzi	Udział procentowy
<i>Używki np.: alkohol, narkotyki itp.</i>	63	70 %
<i>Problemy finansowe</i>	13	14,44 %
<i>Zazdrość</i>	13	14,44 %
<i>Stres, frustracja</i>	5	5,56 %
<i>Choroba psychiczna</i>	3	3,33 %
<i>Doświadczenia i wzorce z domu rodzinnego</i>	7	7,78 %
<i>Nie wiem</i>	8	8,89 %
<i>Inne, jakie?</i>	0	0

## Pytanie nr 10

### Czy przemoc w rodzinie jest sprawą prywatną, czy też nie?

Duża większość ankietowanych 82,22% odpowiedziała, że przemoc nie jest sprawą prywatną. Jedynie 6,67% respondentów potwierdziło, że to sprawa prywatna. 11,11% osób wskazało na odpowiedź „nie wiem”. Wynika z tego, że mieszkańcy gminy Wielbark mają świadomość, że zjawisko przemoc w rodzinie powinno być ujawniane. Daje to możliwość udzielenia wsparcia osobom doznającym przemoc w rodzinie oraz poprawy ich sytuacji.

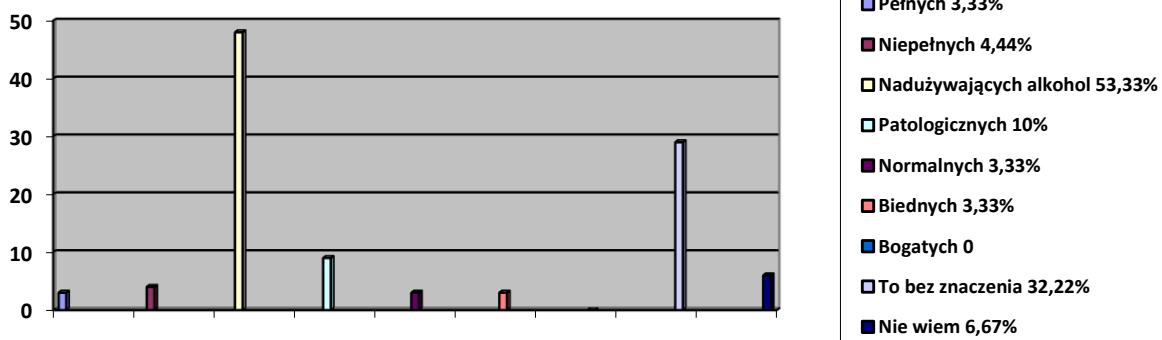


Jak Pan/Pani uważa, czy przemoc w rodzinie to sprawa prywatna, nikt nie powinien się wtrącać?	Liczba odpowiedzi	Udział procentowy
<i>Tak</i>	6	6,67%
<i>Nie</i>	74	82,22%
<i>Nie wiem</i>	10	11,11%

### Pytanie nr 11

#### W jakich rodzinach najczęściej występuje przemoc?

Na pytanie dotyczące „W jakich rodzinach najczęściej występuje przemoc” najwięcej udzielonych odpowiedzi dotyczyło rodzin nadużywających alkohol, 53,33%. Wysoką wartość uzyskała również odpowiedź „To bez znaczenia” 32,22%. Rodziny patologiczne również zostały wskazane, jako te zagrożone przemocą, 10% odpowiedzi. Podobne wartości uzyskały odpowiedzi: pełne, normalne, biedne 3,33% wskazań. Rodziny niepełne 4,44% odpowiedzi. 6,67% ankietowanych nie wiedziało jakiej odpowiedzi udzielić. Z przedstawionego pytania wynika, że kolejny raz na zjawisko przemocy w rodzinie duży wpływ ma nadużywanie alkoholu. Duża część ankietowanych zdaje sobie sprawę, że przemoc w rodzinie jest zjawiskiem niezależnym od jej statusu społecznego czy problemów w niej występujących.



Czy wie Pan/Pani w jakich rodzinach najczęściej występuje przemoc?	Liczba odpowiedzi	Udział procentowy
<i>Pełnych</i>	3	3,33%
<i>Niepełnych</i>	4	4,44%
<i>Nadużywających alkohol</i>	48	53,33%
<i>Patologicznych</i>	9	10%

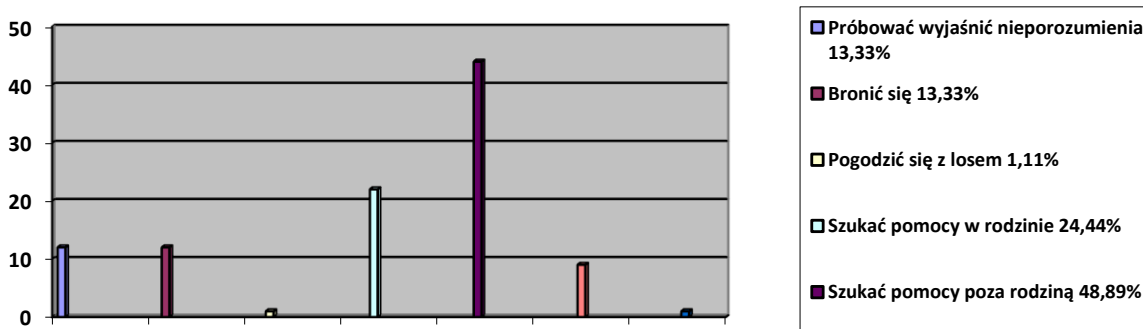


<i>Normalnych</i>	<b>3</b>	<b>3,33%</b>
<i>Biednych</i>	<b>3</b>	<b>3,33%</b>
<i>Bogatych</i>	<b>0</b>	<b>0</b>
<i>To bez znaczenia</i>	<b>29</b>	<b>32,22%</b>
<i>Nie wiem</i>	<b>6</b>	<b>6,67%</b>

## Pytanie nr 12

### Jak powinna zachować się ofiara przemocy w rodzinie?

Ankietowani również w tym pytaniu zaznaczali więcej niż jedną odpowiedź. Zgodnie z przedstawionymi deklaracjami uczestników badania, najwięcej osób stwierdziło, że ofiara przemocy powinna szukać pomocy poza rodziną 48,89% odpowiedzi oraz szukać pomocy w rodzinie 24,44% odpowiedzi. Odpowiedzi „Bronić się” oraz „Próbować wyjaśnić nieporozumienia” uzyskały 13,33% odpowiedzi. Jedynie 1,11 % respondentów wskazało na odpowiedź „Pogodzić się z losem”. Z przedstawionych odpowiedzi wynika, że mieszkańcy gminy Wielbark mają świadomość, że najbardziej skuteczną pomocą w przypadku przemocy w rodzinie jest pomoc z zewnątrz. Daje to możliwość szerszego zajęcia się problemem i znalezienia najlepszych rozwiązań.



Jak Pana/Pani zdaniem powinna zachowywać się osoba doznająca przemocy w rodzinie?	Liczba odpowiedzi	Udział procentowy
<i>Próbować wyjaśnić nieporozumienia</i>	<b>12</b>	<b>13,33%</b>
<i>Bronić się</i>	<b>12</b>	<b>13,33%</b>
<i>Pogodzić się z losem</i>	<b>1</b>	<b>1,11%</b>
<i>Szukać pomocy w rodzinie</i>	<b>22</b>	<b>24,44%</b>
<i>Szukać pomocy poza rodziną</i>	<b>44</b>	<b>48,89%</b>
<i>Nie wiem</i>	<b>9</b>	<b>10%</b>
<i>Inaczej, jak?</i>	<b>1</b>	<b>1,11%</b>

**Pytanie nr 13**  
**Ofiary przemocy w rodzinie.**

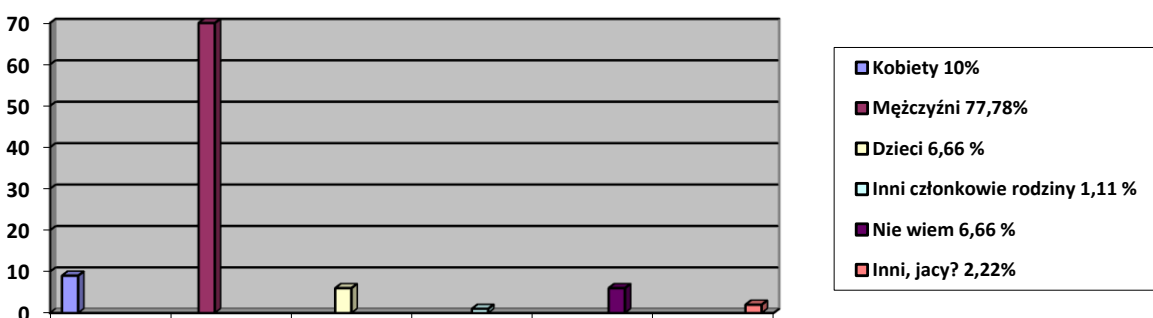
Według wiedzy respondentów najczęściej ofiarą przemocy w rodzinie są kobiety 65,56% odpowiedzi, następnie dzieci 45,56% odpowiedzi. Pojawia się świadomość wśród ankietowanych, że również mężczyźni 8,89% odpowiedzi, osoby starsze 3,33% odpowiedzi oraz osoby niepełnosprawne 2,22% i są narażone na przemoc w rodzinie.



Kto według Pana/Pani wiedzy jest najczęściej osobą doznającą przemocy w rodzinie?	Liczba odpowiedzi	Udział procentowy
<i>Kobiety</i>	59	65,56 %
<i>Mężczyźni</i>	8	8,89 %
<i>Dzieci</i>	41	45,56 %
<i>Osoby starsze</i>	3	3,33 %
<i>Osoby niepełnosprawne</i>	2	2,22 %
<i>Nie wiem</i>	5	5,55 %
<i>Inni, kto?</i>	0	0 %

**Pytanie nr 14**  
**Sprawcy przemocy w rodzinie.**

Zdaniem respondentów najczęściej osobami stosującymi przemoc w rodzinie są mężczyźni 77,78% odpowiedzi. Ankietowani mają świadomość, że sprawcami przemocy domowej mogą być również kobiety 10% odpowiedzi, dzieci 6,66% odpowiedzi, i inne osoby, co stanowiło łącznie 3,33% odpowiedzi.

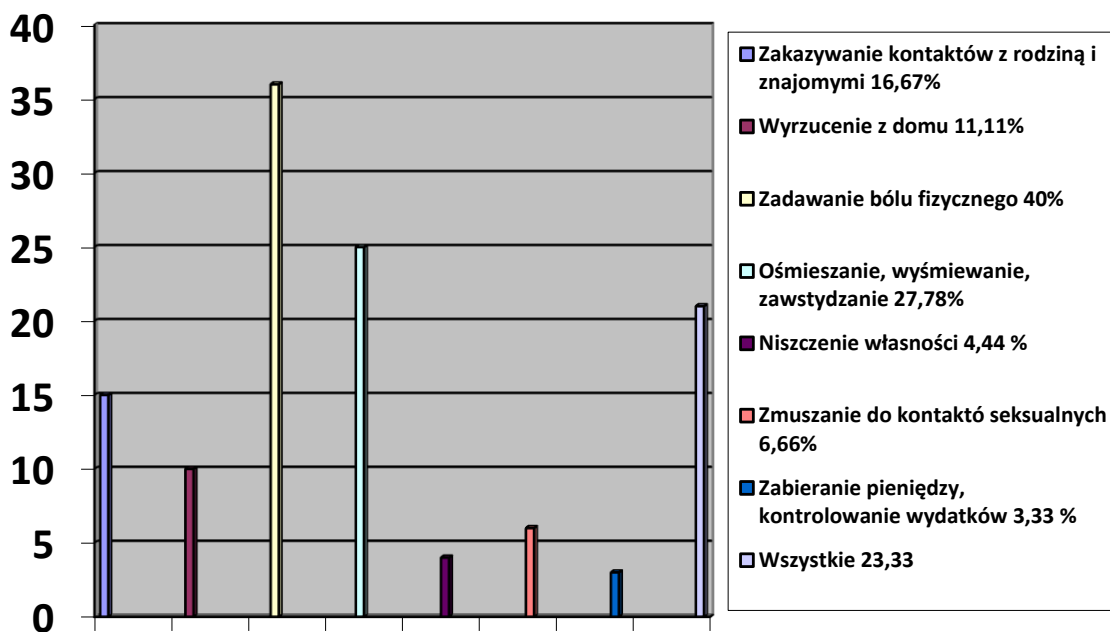


Kto według Pana/Pani wiedzy jest najczęściej osobą stosującą przemoc w rodzinie?	Liczba odpowiedzi	Udział procentowy
<i>Kobiety</i>	9	10 %
<i>Mężczyźni</i>	70	77,78 %
<i>Dzieci</i>	6	6,66 %
<i>Inni członkowie rodziny</i>	1	1,11 %
<i>Nie wiem</i>	6	6,66 %
<i>Inni, kto?</i>	2	2,22 %

### Pytanie nr 15

#### Zachowania, które są uznawane za przemoc.

Wyniki zamieszczone w poniższym wykresie wskazują, jakie formy przemocy zdaniem respondentów wskazują na przemoc. Poglądy mieszkańców nie odbiegają od rozpowszechnianych stereotypów i przekonań na temat form przemocy. Przemoc w rodzinie najbardziej kojarzona jest z zadawaniem bólu fizycznego 40% odpowiedzi, następnie ośmieszanie, wyśmiewanie i zawstydzanie osiągnęło dużą ilość odpowiedzi 27,78 %. Zakazywanie kontaktów z rodziną i znajomymi 16,67% odpowiedzi oraz wyrzucenie z domu 11,11% również znalazło się na wysokim miejscu. Najmniej popularne skojarzenia z przemocą w rodzinie dotyczą niszczenia własności 4,44% odpowiedzi, zmuszanie do kontaktów seksualnych 6,66% odpowiedzi, zabieranie pieniędzy i kontrolowanie wydatków 3,33% odpowiedzi. Niemniej część respondentów, tj. 23,33% wskazała, że przemoc to szerokie pojęcie obejmujące wszystkie przytoczone odpowiedzi.



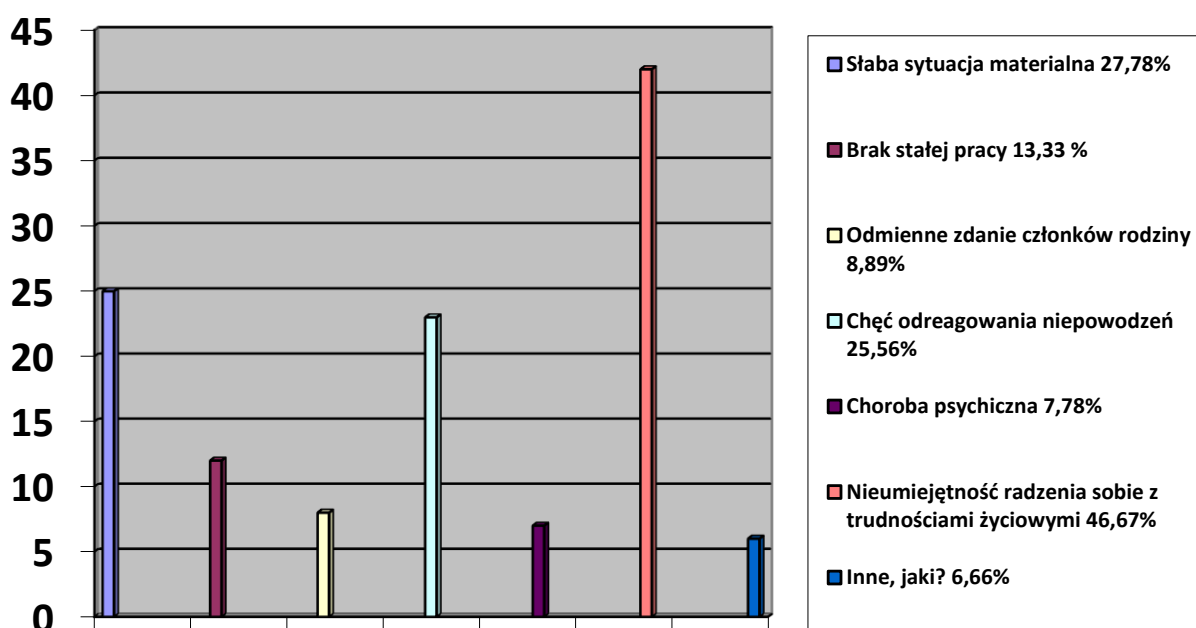
Jakie zachowania uznałby Pan/Pani za przemoc w rodzinie?	Liczba odpowiedzi	Udział procentowy
<i>Zakazywanie kontaktów z rodziną i znajomymi</i>	15	16,67%

<i>Wyrzucenie z domu</i>	<b>10</b>	<b>11,11%</b>
<i>Zadawanie bólu fizycznego</i>	<b>36</b>	<b>40%</b>
<i>Ośmieszanie, wyśmiewanie, zawstydzani</i>	<b>25</b>	<b>27,78%</b>
<i>Niszczanie własności</i>	<b>4</b>	<b>4,44%</b>
<i>Zmuszanie do kontaktów seksualnych</i>	<b>6</b>	<b>6,66%</b>
<i>Zabieranie pieniędzy, kontrolowanie wydatków</i>	<b>3</b>	<b>3,33%</b>
<i>Inne, jakie?</i>	<b>21</b>	<b>23,33%</b>

## Pytanie nr 16

### Okoliczności sprzyjające występowaniu agresji w rodzinie.

Z udzielanych odpowiedzi na temat okoliczności sprzyjających występowaniu agresji w rodzinie wynika, że najbardziej sprzyjającymi czynnikami są nieumiejętność radzenia sobie z trudnościami życiowymi 46,67% odpowiedzi, słaba sytuacja materialna 27,78% odpowiedzi, chęć odreagowania niepowodzeń 25,56% odpowiedzi. Brak stałej pracy również osiągnął wysoki wskaźnik 13,33% odpowiedzi.

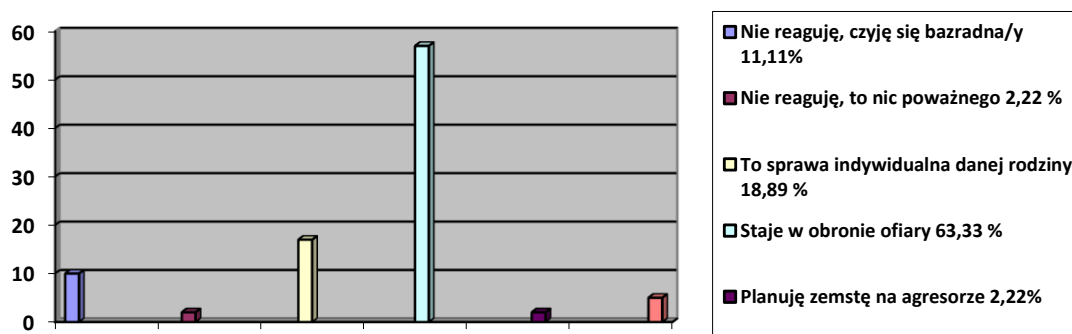


Skąd według Pana/Pani bierze się agresja w stosunku do członków rodziny?	Liczba odpowiedzi	Udział procentowy
<i>Słaba sytuacja materialna</i>	<b>25</b>	<b>27,78 %</b>
<i>Brak stałej pracy</i>	<b>12</b>	<b>13,33 %</b>
<i>Odmienne zdanie członków rodziny</i>	<b>8</b>	<b>8,89 %</b>
<i>Chęć odreagowania niepowodzeń</i>	<b>23</b>	<b>25,56 %</b>
<i>Choroba psychiczna</i>	<b>7</b>	<b>7,78 %</b>
<i>Nieumiejętność radzenia sobie z trudnościami życiowymi</i>	<b>42</b>	<b>46,67 %</b>
<i>Inne, jakie?</i>	<b>6</b>	<b>6,66 %</b>

### Pytanie nr 17

#### Reakcje na przejawy przemocy w rodzinie.

Większość ankietowanych stwierdziła, że staje w obronie ofiary 63,33% odpowiedzi. Dużo mniej głosów na w/w pytanie uzyskała odpowiedź „To sprawa indywidualna danej rodziny” 18,89% odpowiedzi. Bezradność w sytuacji przemocy wskazało 11,11% ankietowanych. Pozostałe odpowiedzi uzyskały takie same wyniki 2,22% tj. nie reaguję, to nic poważnego, planuję zemstę na agresorze. Respondenci według tych wyników czują się odpowiedzialni za ofiary przemocy .

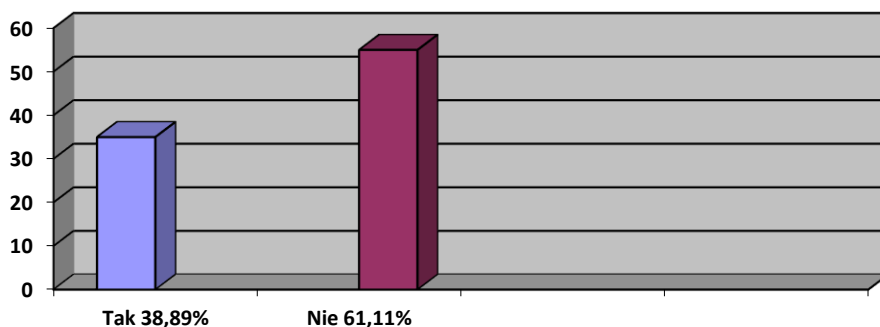


W jaki sposób zareagowałby/a pan/pani na przejaw przemocy w rodzinie, będąc jej świadkiem?	Liczba odpowiedzi	Udział procentowy
<i>Nie reaguję, czuję się bezradna/y</i>	10	11,11 %
<i>Nie reaguję, to nic poważnego</i>	2	2,22 %
<i>To sprawa indywidualna danej rodziny</i>	17	18,89 %
<i>Staję w obronie ofiary</i>	57	63,33 %
<i>Planuję zemstę na agresorze</i>	2	2,22 %
<i>Inny, jaki?</i>	5	5,56 %

### Pytanie nr 18

#### Wiedza na temat funkcjonowania Zespołu Interdyscyplinarnego w gminie Wielbark.

Z przedstawionych poniżej odpowiedzi wynika, że wzrasta świadomość wśród mieszkańców gminy Wielbark na temat funkcjonowania Zespołu Interdyscyplinarnego. 38,89% ankietowanych ma wiedzę na temat ZI. Większość ankietowanych, 61,11% nie słyszała o funkcjonowaniu zespołu interdyscyplinarnego. Wskazuje to na potrzebę organizowania kampanii społecznych, aby rozpowszechnić informacje na ten temat wśród mieszkańców.

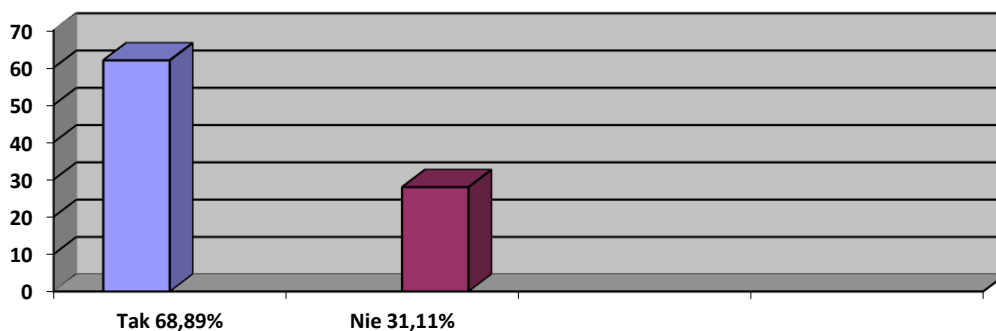


Czy słyszał/a Pan/Pani o Gminnym Zespole Interdyscyplinarnym w Wielbarku?	Liczba odpowiedzi	Udział procentowy
<i>Tak</i>	35	38,89 %
<i>Nie</i>	55	61,11 %

### Pytanie nr 19

#### Wiedza respondentów na temat instytucji pomocowych.

Pozytywnym wnioskiem, który wynika z badania jest wysoki stopień świadomości społecznej mieszkańców gminy Wielbark na temat szukania pomocy, z których mogą skorzystać ofiary przemocy domowej. 68,89% ankietowanych wie gdzie szukać pomocy w przypadku doświadczenia przemocy, natomiast 31,11% respondentów nie wie gdzie szukać pomocy.

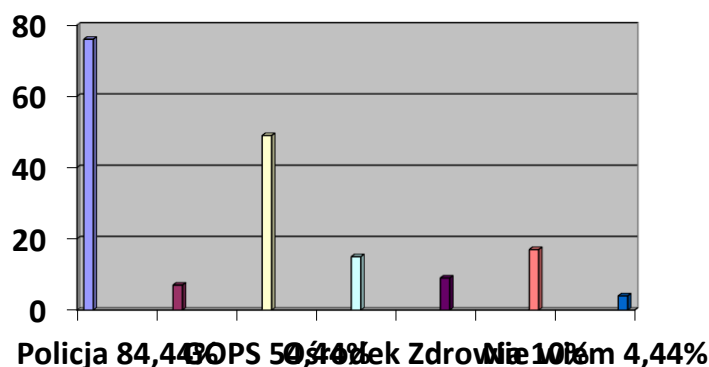


Czy wie Pan/Pani gdzie szukać pomocy w gminie Wielbark w przypadku doświadczenia przemocy?	Liczba odpowiedzi	Udział procentowy
<i>Tak</i>	62	68,89 %
<i>Nie</i>	28	31,11 %

## Pytanie nr 20

### Instytucje, u których można ubiegać się o wsparcie w sytuacji przemocy w rodzinie.

Według przedstawionych danych wynika, iż zdecydowana większość mieszkańców gminy Wielbark deklaruje znajomość różnych instytucji, które na terenie gminy pomagają ofiarom przemocy w rodzinie. Okazuje się, że według respondentów instytucjami najbardziej odpowiednimi do wsparcia osób doznających przemocy jest Policja ( 84,44%), Gminny Ośrodek Pomocy Społecznej ( 54,44 %), Gminna Komisja Rozwiązywania Problemów Alkoholowych ( 18,89%). Mniej znana dla respondentów jest możliwość otrzymania wsparcia z Sądu ( 7,78%), Szkoły ( 15,44%) i Ośrodka Zdrowia (10%). Tylko 4 osoby spośród badanych nie wiedziały dwojakiej instytucji należy zwrócić się o pomoc.



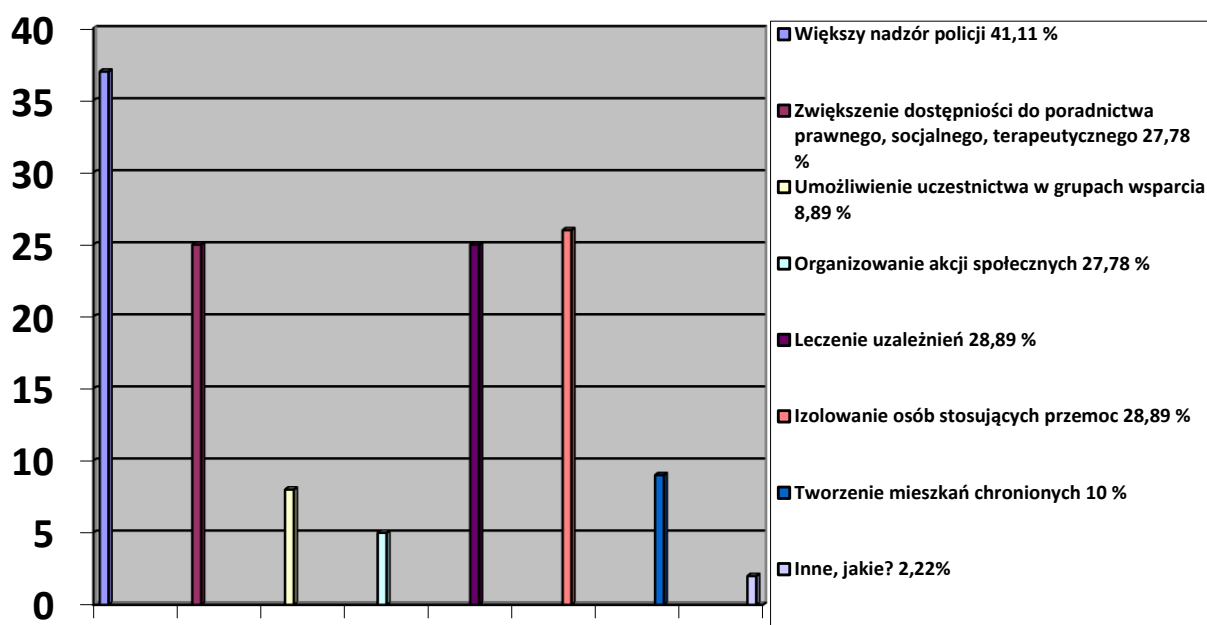
Do jakich instytucji może zgłaszać się osoba doznająca przemocy?	Liczba odpowiedzi	Udział procentowy
Policja	76	84,44%
Sąd	7	7,78%
Gminny Ośrodek Pomocy Społecznej	49	54,44%
Szkoła	15	15,56%
Ośrodek Zdrowia	9	10%
Gminna Komisja Rozwiązywania Problemów Alkoholowych	17	18,89%
Nie wiem	4	4,44%

## Pytanie nr 21

### Preferowane przez respondentów formy pomocy w sytuacji przemocy w rodzinie.

Respondenci na zadane pytanie dotyczące działań na rzecz osób doznających przemocy w rodzinie na terenie gminy Wielbark w największej liczbie stwierdzili, iż ofierze pomogłoby zwiększenie nadzoru policji ( 41,11%) odpowiedzi oraz izolowanie osób stosujących przemoc ( 28,89%) odpowiedzi. Leczenie uzależnień i zwiększenie dostępności poradnictwa prawnego,

socialnego, terapeutycznego osiągnęło dość wysoki wskaźnik odpowiedzi, tj. 27,78%. Ważne dla ankietowanych w kontekście pomocy dla osób doświadczających przemocy w rodzinie jest również tworzenie mieszkań chronionych (10%) odpowiedzi, umożliwienie uczestnictwa w grupach wsparcia (8,89%), organizowanie akcji społecznych (5,56%). W tym pytaniu ankietowani również zaznaczali więcej niż jedną odpowiedź.



Jaka forma pomocy jest najbardziej potrzebna osobom doznającym przemocy domowej?	Liczba odpowiedzi	Udział procentowy
<i>Większy nadzór policji</i>	37	41,11 %
<i>Zwiększenie dostępności do poradnictwa prawnego, socjalnego, terapeutycznego</i>	25	27,78 %
<i>Umożliwienie uczestnictwa w grupach wsparcia</i>	8	8,89 %
<i>Organizowanie akcji społecznych</i>	5	5,56 %
<i>Leczenie uzależnień</i>	25	27,78 %
<i>Izolowanie osób stosujących przemoc</i>	26	28,89 %
<i>Tworzenie mieszkań chronionych</i>	9	10 %
<i>Inne, Jakie?</i>	2	2,22 %

### 3.1. Diagnoza zjawiska przemocy w rodzinie w gminie Wielbark

Zbadanie zjawiska przemocy jest dość trudne. Często bowiem ofiary agresji nie przyznają się do tego do swojej trudnej sytuacji, usprawiedliwiają sprawców, obwiniają siebie. Temat przemocy w rodzinie jest wstydlivy i często stanowi temat tabu.

Oszacowanie i zdiagnozowanie problemów dotyczących przemocy w rodzinie oraz ocena świadomości mieszkańców gminy Wielbark wobec występujących oznak przemocy była możliwa poprzez przeprowadzenie badania w formie ankiet wśród grupy dorosłych mieszkańców.



Przedstawiona diagnoza jest efektem badania, którego nadrzędnym celem była ocena występowania zjawiska problemu przemocy w rodzinach zamieszkałych na terenie gminy Wielbark oraz ocena świadomości społecznej wobec problemu przemocy. Diagnoza w/w obszarów badawczych służyć ma opracowaniu i wdrożeniu optymalnych mechanizmów pomocy. Głównym założeniem niniejszej diagnozy jest wskazanie przede wszystkim kierunków ich rozwiązania.

Z przeprowadzonego badania wynika, że mieszkańcy gminy Wielbark w dużej większości czują się bezpiecznie. Zjawisko przemocy w rodzinie jest znane mieszkańcom gminy. Ponad połowa ankietowanych zna przypadki przemocy w rodzinie lub o niej słyszała. 40% respondentów miało bezpośredni kontakt ze zjawiskiem przemocy, co nie jest zadowalającym wskaźnikiem. Rośnie świadomość mieszkańców na temat przemocy w rodzinie. Ponad 80% respondentów wskazało, że przemoc w rodzinie nie jest sprawą prywatną i ofiara powinna szukać pomocy poza rodziną (48,89%).

Według ankietowanych najczęstszą przyczyną przemocy są: Używki np. alkohol, narkotyki, problemy finansowe, zazdrość. Ankietowane mają wiedzę, że przyczynami przemocy w rodzinie są również doświadczenia i wzorce z domu rodzinnego, choroby, w tym stres i frustracja.

Respondenci stwierdzili, iż problem przemocy najczęściej dotyczy kobiet i dzieci, które doświadczają przemocy fizycznej oraz przemocy psychicznej. Prawie 64 % ankietowanych wyraziło opinię, iż stanie po stronie ofiary, a około 19 % pozostawia problem do rozwiązania pomiędzy uczestnikami sporu. Mieszkańcy posiadają wiedzę o instytucjach, w których mogą szukać pomocy.

Najbardziej popularne instytucje to w kolejności: Policja, Gminny Ośrodek Pomocy Społecznej, Gminna Komisja Rozwiązywania Problemów Alkoholowych. Mieszkańcy mają jednak świadomość, że mogą zgłosić się o pomoc do takich instytucji jak Ośrodek Zdrowia, Szkoła, Sąd.

Podobnie w hierarchii oczekiwanych form pomocy dla osób doznających przemocy w rodzinie znajdują się: większy nadzór policji, izolowanie osób stosujących przemoc w rodzinie, leczenie uzależnień, zwiększenie dostępności do poradnictwa prawnego, socjalnego, terapeutycznego.

Z przeprowadzonej ankiety wynika, że mieszkańcy mają małą wiedzę o działalności Zespołu Interdyscyplinarnego w gminie Wielbark, dlatego należy zintensyfikować działania zmierzające do rozpowszechnienia wiedzy mieszkańców w tym zakresie.

Na podstawie wykonanej diagnozy stwierdzić można, iż w Gminie Wielbark konieczna jest realizacja następujących działań, tj.:

1. Działania profilaktyczne na terenie gminy powinny mieć charakter długofalowy i różnorodny.
2. Istotne jest kontynuowanie działań profilaktycznych i edukacyjnych, które obejmą wszystkie grupy mieszkańców. Należy podkreślić, że skuteczne rozwiązywanie problemu przemocy domowej zależy nie tylko od podmiotów i instytucji, które działają w tym zakresie, lecz także od społeczności lokalnej. Planowane działania powinny polegać przede wszystkim na dostarczaniu informacji o możliwych formach poszukiwania pomocy oraz funkcjonujących w tym zakresie instytucji.
3. Należy prowadzić działania edukacyjne, których celem jest upowszechnianie wiedzy odnośnie problemu przemocy, w tym jej form oraz sposobów radzenia sobie z problemem.

4. Rekomenduje się zwracanie szczególnej uwagi na wsparcie kadry pracującej w instytucjach pomocowych, szczególnie w zakresie rozwijania ich kompetencji i umiejętności w zakresie nowoczesnych form pomocy pracy z rodzinami borykającymi się z problemem przemocy. Profesjonalna pomoc pomoże zmniejszyć skutki związane z występowaniem przemocy w rodzinie na poziomie rodziny, jak i społeczności lokalnej.
5. Rekomenduje się kampanie społeczne zachęcające do reagowania na przemoc celu usprawnienia procedury "Niebieskiej Karty".
6. Rekomenduje się warsztaty dla dzieci i młodzieży w ramach przeciwdziałania przemocy, agresji oraz rozwiązywaniu konfliktów między uczniami, działania edukacyjne zwiększające świadomość problematyki zagrożeń cyfrowych.

### 3.2 Kierunki i cele programu

1. Przeciwdziałanie przemocy w rodzinie, ochrona osób dotkniętych przemocą w rodzinie oraz zwiększenie dostępności i skuteczności profesjonalnej pomocy.
2. Skuteczne przeciwdziałanie przemocy w rodzinie poprzez wzmacnianie systemu przeciwdziałania przemocy w rodzinie. Zmniejszanie negatywnych następstw dla osób dotkniętych przemocą w rodzinie.
3. Edukacja społeczna i promocja działań na rzecz przeciwdziałania przemocy w rodzinie w Gminie Wielbark.
4. Zapewnienie interdyscyplinarnych szkoleń dla służb zajmujących się problemem przemocy. Zapobieganie stosowaniu przemocy poprzez oddziaływania psychologiczno-terapeutyczne, zajęcia warsztatowe na osoby stosujące przemoc w rodzinie.

### 3.3 Analiza SWOT systemu przeciwdziałania przemocy w rodzinie w gminie Wielbark.

Opracowana diagnoza problemu przemocy w rodzinie, a także potrzeby i oczekiwania zgłaszane przez osoby działające w obszarze przeciwdziałania przemocy w rodzinie umożliwiły sporządzenie analizy SWOT, która określa mocne i słabe strony, a także szanse i zagrożenia systemu przeciwdziałania przemocy w rodzinie w gminie Wielbark.

<b>Czynniki wewnętrzne</b>	
<b>Mocne strony</b>	<b>Słabe strony</b>
<ol style="list-style-type: none"> <li>1. Strategia rozwiązywania problemów społecznych</li> <li>2. Działalność Punktu Informacyjno-Konsultacyjnego dla osób i rodzin z problemem alkoholowym i problemem przemocy w rodzinie.</li> <li>3. Funkcjonowanie Zespołu Interdyscyplinarnego ds. Przeciwdziałania Przemocy w Rodzinie w Gminie Wielbark</li> <li>4. Dobra współpraca z instytucjami.</li> </ol>	<ol style="list-style-type: none"> <li>1. Niepełna diagnoza potrzeb w zakresie problemu przemocy domowej.</li> <li>2. Zjawisko silnie zakorzenione w obyczajowości.</li> <li>3. Małe zainteresowanie programami korekcyjno-edukacyjnymi dla osób stosujących przemoc w rodzinie</li> <li>4. Brak grup wsparcia dla osób doświadczających przemocy w rodzinie.</li> </ol>

	5. Obciążenie emocjonalne osób pracujących z rodzinami uwikłanymi w przemoc, zwiększające prawdopodobieństwo wystąpienia wypalenia zawodowego.
Czynniki zewnętrzne	
Szanse	Zagrożenia
<ol style="list-style-type: none"> <li>1. Zmiany prawne umożliwiające skuteczne formy niesienia pomocy rodzinom zagrożonym przemocą domową.</li> <li>2. Stale kształcąca się kadra służb działających na rzecz rodzin.</li> <li>3. Wykorzystanie bazy lokalowej na tworzenie grup wsparcia dla osób doświadczających przemocy w rodzinie.</li> <li>4. Wzrost poziomu wiedzy społeczeństwa w zakresie tematyki dotyczącej przemocy w rodzinie.</li> </ol>	<ol style="list-style-type: none"> <li>1. Bezradność i bierność rodzin w rozwiązywaniu własnych problemów.</li> <li>2. Brak gwarancji bezpieczeństwa osób doświadczających przemocy.</li> <li>3. Poczucie bezkarności u osób stosujących przemoc.</li> <li>4. Powszechny pogląd o braku konsekwencji ponoszonych przez sprawcę, będący czynnikiem osłabiającym podejmowanie działań przeciwko niemu.</li> <li>5. Negatywne wzorce zachowań społecznych.</li> </ol>

### ROZDZIAŁ III

#### Część programowa

#### 1. Cel główny programu:

*Przeciwdziałanie przemocy w rodzinie, ochrona osób dotkniętych przemocą w rodzinie oraz zwiększenie dostępności i skuteczności profesjonalnej pomocy.*

#### 2. Cele szczegółowe:

1. Koordynacja działań lokalnych podmiotów.
2. Systematyczna edukacja środowiska lokalnego w celu podniesienia społecznej świadomości i wrażliwości na temat zjawiska przemocy w rodzinie.
3. Zapewnienie pomocy osobom doświadczającym przemocy.

Wyżej wymienione cele będą realizowane przy pomocy działań o charakterze:

- Profilaktycznym – promowanie, propagowanie zachowań alternatywnych wobec przemocy i systemowych rozwiązań.
- Edukacyjnym – upowszechnianie wiedzy na temat przemocy i jej negatywnych skutków, kształtowanie właściwych postaw, w tym braku akceptacji dla przemocy.

- Pomocowym – specjalistyczne poradnictwo, działania profilaktyczno-terapeutyczne, korekcyjno-edukacyjne, informowanie o miejscach i możliwościach otrzymania pomocy.
- Wspierającym – wsparcie merytoryczne i praktyczne służb pomocowych, wzmacnianie i aktywizowanie instytucji i organizacji, współpraca i wymiana doświadczeń oraz informacji.

### 3. Harmonogram działań

Zakładamy, że „Gminny Program Przeciwdziałania Przemocy w Rodzinie oraz Ochrony Ofiar Przemocy w Rodzinie na lata 2021-2025” będzie miał charakter interdyscyplinarny i realizowany będzie przez wszystkie instytucje zobligowane do podejmowania działań na rzecz zapobiegania i ograniczenia przemocy w rodzinie. Program będzie realizowany na terenie Gminy Wielbark w latach 2021-2025. Wdrażanie Programu rozpocznie się po jego uchwaleniu, a działania wyznaczone do realizacji będą miały charakter ciągły.

L.P.	Cel szczegółowy	Działania	Realizatorzy	Termin realizacji
1.	Koordinacja działań lokalnych podmiotów	<p>Kontynuacja działalności funkcjonującego na terenie Gminy Wielbark Zespołu Interdyscyplinarnego ds. Przeciwdziałania Przemocy w Rodzinie, w celu szybkiego i skutecznego podejmowania działań zmierzających do zapewnienia bezpieczeństwa oraz zatrzymania przemocy w rodzinie, a także planowanie i realizacja działań pomocowych w oparciu o diagnozę potrzeb, poprzez zadania Zespołu:</p> <ol style="list-style-type: none"> <li>1) Kompleksowa pomoc rodzinom dotkniętym zjawiskiem przemocy, przyjmowanie zgłoszeń dotyczących przemocy domowej i uruchamianie procedur mających na celu powstrzymanie przemocy,</li> <li>2) Wypracowanie procedur interwencji wobec ofiar i sprawców przemocy oraz opracowanie strategii postępowania,</li> <li>3) Kierowanie ofiar i sprawców przemocy do specjalistów zajmujących się sprawami przemocowymi,</li> <li>4) Monitorowanie rodzin, w których dochodzi do przemocy,</li> </ol>	<p>GOPS Zespół Interdyscyplinarny Komenda Powiatowa Policji</p>	<p>Działania ciągłe 2021-2025</p>

		<p>a w szczególności uruchamianie współpracy,</p> <p>5) Zbieranie materiałów zgodnie z procedurą Niebieska Karta,</p> <p>6) Gromadzenie informacji na temat instytucji udzielających pomocy rodzinom, w których występuje zjawisko przemocy domowej,</p> <p>7) Analiza wniosków o wszczęcie postępowania w sprawie zastosowania obowiązku poddania się leczeniu odwykowemu, składanych do Gminnej Komisji Rozwiązywania Problemów Alkoholowych pod kątem związku między nadużywaniem alkoholu a stosowaniem przemocy,</p> <p>8) Występowanie z zawiadomieniem do prokuratury o podejrzeniu popełnienia czynów określonych w art. 2 pkt. 2 ustawy o przeciwdziałaniu przemocy w rodzinie.</p>		
--	--	----------------------------------------------------------------------------------------------------------------------------------------------------------------------------------------------------------------------------------------------------------------------------------------------------------------------------------------------------------------------------------------------------------------------------------------------------------------------------------------------------------------------------------------------------------------------------------------------------------------------------------------------------------------------------------------------	--	--

#### Wskaźniki:

1. Liczba wszczętych procedur Niebieskie Karty
2. Liczba zakończonych procedur Niebieskie Karty
3. Liczba posiedzeń grup roboczych
4. Liczba wszczętych postępowań przygotowawczych z art. 207
5. Liczba wniosków skierowanych do Sądu Rodzinnego o wgląd w sytuację rodziny.
6. Liczba wniosków w sprawie zastosowania obowiązku poddania się leczeniu odwykowemu.
7. Liczba osób, które otrzymały skierowanie do programu korekcyjno-edukacyjnego dla sprawców przemocy w rodzinie.

L.p.	Cel szczegółowy	Działania	Realizatorzy	Termin realizacji
2.	Systematyczna edukacja środowiska lokalnego w celu podniesienia społecznej	1.Opracowanie i aktualizowanie diagnozy zjawiska przemocy w rodzinie na obszarze Gminy poprzez wykorzystywanie danych z instytucji zaangażowanych w działania.	- GOPS - Punkt Konsultacyjno- Informacyjny - Placówki Oświatowe	Działania ciągłe 2021-2025

	<b>świadomości i wrażliwości na temat zjawiska przemocy w rodzinie.</b>	<p>2. Przygotowanie i udostępnianie materiałów o charakterze informacyjnym i edukacyjnym z zakresu przeciwdziałania przemocy.</p> <p>3. Publikowanie na stronie internetowej Gminnego ośrodka Pomocy Społecznej w Wielbarku informacji o lokalnym systemie pomocy i wsparcia osób uwikłanych w zjawisko przemocy domowej.</p> <p>4. Prowadzenie wśród dzieci i młodzieży różnorodnych form spędzania czasu wolnego.</p> <p>5. Prowadzenie kampanii dla społeczności gminy Wielbark celem upowszechniania wiedzy odnośnie problemu przemocy, w tym jej form oraz sposobów radzenia sobie z problemem.</p>	- Komenda Powiatowa Policji	
--	-------------------------------------------------------------------------	----------------------------------------------------------------------------------------------------------------------------------------------------------------------------------------------------------------------------------------------------------------------------------------------------------------------------------------------------------------------------------------------------------------------------------------------------------------------------------------------------------------------------------------------------------------------------------------------------------	-----------------------------	--

**Wskaźniki:**

1. Liczba rozpowszechnianych plakatów, ulotek i broszur.
2. Liczba zajęć, warsztatów, akcji społecznych zorganizowanych w ramach programów profilaktycznych oraz liczba klas, uczniów nimi objęta

L.p.	Cel szczegółowy	Działania	Realizatorzy	Termin realizacji
3.	<b>Zapewnienie pomocy osobom doświadczającym przemocy.</b>	<p>1. Wsparcie psychologiczne, prawne, socjalne, terapeutyczne udzielane w Punkcie Konsultacyjno-Informacyjnym.</p> <p>2. Wdrażanie procedury „Niebieska Karta” oraz opracowywanie planu pomocy dla osób podejrzanych o doświadczanie przemocy w rodzinie.</p> <p>3. Zapewnienie bezpiecznego schronienia osobom doświadczającym przemocy.</p> <p>4. Nawiązywanie i utrwalanie współpracy z przedstawicielami poszczególnych służb i instytucji.</p>	- GOPS - Zespół Interdyscyplinarny -GKRPA -Służba Zdrowia -Powiatowa Komenda Policji	Działania ciągłe 2021-2025

		5. Rozwijanie kompetencji służb zaangażowanych w realizację procedury „Niebieska Karta”		
--	--	-----------------------------------------------------------------------------------------	--	--

#### Wskaźniki:

1. Liczba udzielonych porad prawnych, psychologicznych, terapeutycznych, socjalnych.
2. Liczba procedur Niebieska Karta i opracowanych planów pomocy.
3. Liczba posiedzeń Zespołu Interdyscyplinarnego
4. Liczba szkoleń służb zaangażowanych w realizację procedury.

#### 4. Realizacja Programu

Gminny Program Przeciwdziałania Przemocy w Rodzinie i Ochrony Ofiar Przemocy w Rodzinie w Gminie Wielbark na lata 2021-2025 rozpocznie się spotkaniem przedstawicieli wszystkich instytucji zaangażowanych w Program, w trakcie którego zostaną omówione role i zadania poszczególnych partnerów Programu działających na rzecz przeciwdziałania zjawisku przemocy domowej. Cele określone w Programie wynikają z przeprowadzonej analizy sytuacji, diagnozy potrzeb w zakresie problematyki przemocy domowej. Sprawne funkcjonowanie gminnego systemu przeciwdziałania przemocy oraz ochrony ofiar przemocy w rodzinie zakłada koordynację i spójność działań, w tym dobry przepływ informacji między partnerami – jednostką pomocy społecznej, ochrony zdrowia, wymiaru sprawiedliwości, policją, instytucjami oświaty, kultury i innymi zajmującymi się przemocą w rodzinie. Pełna realizacja wyznaczonych celów jest uzależniona od stopnia zaangażowania tych podmiotów w stworzeniu systemu umożliwiającego rodzinie uzyskanie specjalistycznego wsparcia i niezbędnej pomocy, by sama stawała się niezależna, wydolna i zaradna.

Przy opracowaniu programu dokonano wszechstronnej oceny zewnętrznych i wewnętrznych czynników określających kondycję bieżącą i potencjał rozwojowy w kontekście przewidywanych szans i zagrożeń występujących w otoczeniu, stosując analizę SWOT, określając możliwości Gminnego Programu Przeciwdziałania Przemocy w Rodzinie oraz Ochrony Ofiar Przemocy w Rodzinie na lata 2021-2025.

Program realizowany będzie przez Zespół Interdyscyplinarny ds. Przeciwdziałania Przemocy w Rodzinie w Gminie Wielbarki przy udziale Gminnego Ośrodka Pomocy Społecznej w Wielbarku.

#### 5. Prognozowane efekty

Zakładamy, iż realizacja Programu w latach 2021-2025 przyczyni się do:

1. Pogłębienia wiedzy społeczności lokalnej na temat zjawiska przemocy domowej.
2. Zmiany postaw społecznych wobec zjawiska przemocy w rodzinie.

3. Udzielenia profesjonalnej pomocy ofiarom przemocy w rodzinie.
4. Systematyczna edukacja środowiska lokalnego na temat przemocy w rodzinie poprzez rozpowszechnianie ulotek, plakatów, broszur, a także zamieszczanie informacji na stronie internetowej Gminnego Ośrodka Pomocy Społecznej w Wielbarku.
5. Zbudowanie systemu działań w zakresie pomocy rodzinom i osobom dotkniętym przemocą.

## 6. Źródła finansowania

Źródłem finansowania zadań zawartych w Gminnym Programie Przeciwdziałania Przemocy w Rodzinie oraz Ochrony Ofiar Przemocy w Rodzinie na lata 2021-2025 są środki własne Gminy. Program może być również finansowany z dotacji oraz środków pozabudżetowych pozyskanych z innych dostępnych źródeł.

## 7. Monitoring i ewaluacja

Gminny Program Przeciwdziałania Przemocy w Rodzinie oraz Ochrony Ofiar Przemocy w Rodzinie na lata 2021-2025 będzie monitorowany w oparciu o sprawozdawczość podmiotów zaangażowanych w jego realizację. Sprawozdania z realizacji Programu podmioty składają do dnia 31 stycznia każdego roku do Gminnego Ośrodka Pomocy Społecznej w Wielbarku

Sprawozdawczość, dotyczyć będzie danych:

- Dane z instytucji zaangażowanych w realizację ustawy o przeciwdziałaniu przemocy w rodzinie, zgodnie z wyznaczonym celem głównym i celami szczegółowymi programu.
- Form udzielanej pomocy ofiarom przemocy w rodzinie.
- Form działań kierowanych do sprawców przemocy w rodzinie.
- Form działań profilaktycznych i edukacyjnych kierowanych do społeczności lokalnej.
- Liczba szkoleń służb zaangażowanych w realizację programu.
- Liczba wszczętych procedur „Niebieska Karta”.
- Liczba pokrzywdzonych w wyniku przemocy domowej.
- Liczba sprawców przemocy domowej.
- Liczba sprawców przemocy domowej pod wpływem alkoholu.

Ewaluacja pozwoli na:

- Dostosowanie form wsparcia do potrzeb i problemów w Gminie Wielbark
- Zwiększenie dostępności działań z zakresu przeciwdziałania przemocy w rodzinie.

Ewaluację programu prowadzić będzie Zespół Interdyscyplinarny Do Spraw Przeciwdziałania Przemocy w Gminie Wielbark funkcjonujący przy Gminnym Ośrodku Pomocy Społecznej w Wielbarku, przy współpracy ze wszystkimi instytucjami realizującymi Program.

*Opracowała:*  
*mgr Anna Krupińska*  
*Starszy Pracownik Socjalny*